



CONCURSO PÚBLICO PARA CARGOS TÉCNICO-ADMINISTRATIVOS EM EDUCAÇÃO

EDITAL Nº 16, DE 20 DE DEZEMBRO DE 2024

TÉCNICO EM ENFERMAGEM

23 DE MARÇO DE 2025

Nome: _____ Nº de Inscrição: _____

BOLETIM DE QUESTÕES

LEIA COM MUITA ATENÇÃO AS INSTRUÇÕES SEGUINTEs.

- 1 Este BOLETIM DE QUESTÕES contém 50 QUESTÕES OBJETIVAS, sendo 10 de Língua Portuguesa, 10 de Legislação e 30 de Conhecimentos Específicos. Cada questão objetiva apresenta cinco alternativas, identificadas com as letras (A), (B), (C), (D) e (E), das quais apenas uma é correta.
- 2 É necessário conferir se a prova está completa e sem falhas, bem como se o seu nome e seu número de inscrição conferem com os dados contidos no CARTÃO-RESPOSTA. **Caso exista algum problema, comunique-o imediatamente ao fiscal de sala.**
- 3 Confira se, além deste BOLETIM DE QUESTÕES, você recebeu o CARTÃO-RESPOSTA. Após a conferência, assinhe seu nome no espaço próprio do CARTÃO-RESPOSTA.
- 4 O CARTÃO-RESPOSTA não pode ser dobrado, amassado, rasurado, manchado ou danificado de qualquer modo e não é permitida a utilização de qualquer espécie de corretivo.
- 5 O CARTÃO-RESPOSTA somente será substituído caso contenha falha de impressão e/ou se os dados nele contido não corresponderem dos candidatos. A marcação do CARTÃO-RESPOSTA deve ser feita com **caneta esferográfica de corpo transparente e tinta preta ou azul**. O CARTÃO-RESPOSTA será o único documento considerado para a correção das provas objetivas.
- 6 O(A) candidato(a) deverá permanecer obrigatoriamente no local de realização das provas objetivas por, **no mínimo, 2 (duas) horas** após o início das provas. Quando terminar a prova, deverá assinar a LISTA DE PRESENÇA. A assinatura do seu nome deve corresponder àquela que consta no seu documento de identificação.
- 7 O tempo disponível para a prova é de **4 (quatro) horas, com início às 15h e término às 19h**, observado o horário de Santarém/PA. O(A) candidato(a) na condição de PcD que solicitou tempo adicional tem direito a 1 (uma) hora além do tempo determinado para a prova.
- 8 Não haverá, por qualquer motivo, prorrogação do tempo previsto para a aplicação da prova em razão de afastamento do(a) candidato(a) da sala de prova, para preenchimento do seu CARTÃO-RESPOSTA. Os rascunhos e as marcações assinaladas no BOLETIM DE QUESTÕES não serão considerados na correção.
- 9 Somente será permitido ao(à) candidato(a) levar o seu Boletim de Questões, ao deixar em definitivo a sala de provas, no decurso dos últimos 30 (trinta) minutos que antecedem o término da prova.

Boa Prova!



MARQUE A ÚNICA ALTERNATIVA CORRETA NAS QUESTÕES DE 1 A 50.

LÍNGUA PORTUGUESA (NÍVEL D)

Leia atentamente o texto abaixo para responder às questões de 1 a 3:

Proposta de redução da jornada de trabalho e fim da escala 6x1 gera debates no Plenário da Câmara

Por Tiago Miranda
(Texto adaptado)

O fim da jornada de seis dias de trabalho para um dia de descanso (6x1) foi defendido em Plenário por deputados da base do governo, mas criticada por parlamentares da oposição, que defenderam a negociação direta entre empregado e empregador.

Atualmente, a Constituição estabelece que a jornada deva ser de até 8 horas diárias e até 44 horas semanais, o que viabiliza o trabalho por seis dias com um dia de descanso.

O deputado Chico Alencar (Psol-RJ) afirmou que a escala 6x1, no século 21, é muito pesada, injusta e explorativa. "A vida não é só o exercício pesado, cotidiano e necessário do trabalho — que tem que ser remunerado condignamente —, mas também o lazer, a cultura, o descanso", disse.

O deputado Mauricio Marcon (Pode-RS) defendeu que cada pessoa tenha liberdade para trabalhar o quanto quiser e não ficar presa em um sistema de 1940, ao citar a Consolidação das Leis do Trabalho (CLT).

Já o deputado General Girão (PL-RN) afirmou que a solução não deve vir por alteração legal, mas por negociação entre empregador e empregado.

Fonte: Agência Câmara de Notícias. Disponível em: <https://www.camara.leg.br/noticias/>.
Acesso em: 20 jan. 2025.

- 1** O texto aborda a proposta de mudança na jornada de trabalho 6x1. O principal argumento apresentado pelos parlamentares que defendem o fim dessa escala é:
 - (A)** As condições de trabalho previstas na CLT precisam ser adaptadas às demandas do século 21, permitindo que os trabalhadores tenham maior bem-estar.
 - (B)** A escala 6x1 está alinhada às normas constitucionais e deve ser mantida como está para garantir a estabilidade das relações de trabalho.
 - (C)** A escala 6x1 prejudica o equilíbrio entre trabalho e vida pessoal, comprometendo o lazer, o descanso e a qualidade de vida dos trabalhadores.
 - (D)** A Constituição garante que a jornada seja de até 44 horas semanais, permitindo a organização do trabalho em seis dias com um dia de descanso.
 - (E)** A solução para o problema da escala 6x1 deve partir da negociação direta entre empregadores e trabalhadores, sem necessidade de mudanças legais.

- 2** Considere a passagem do texto: "O fim da jornada de seis dias de trabalho para um dia de descanso (6x1) foi defendido em Plenário por deputados da base do governo, mas criticada por parlamentares da oposição". Qual é a relação entre as palavras "deputados" e "parlamentares" nesse contexto específico?
 - (A)** As palavras estabelecem uma relação de antonímia, já que indicam grupos de posições opostas no debate.
 - (B)** Ambas as palavras são usadas como sinônimos no contexto, referindo-se aos mesmos membros do Poder Legislativo.
 - (C)** A palavra "deputados" indica um grupo restrito, enquanto "parlamentares" se refere a todos os representantes eleitos.
 - (D)** As palavras são usadas para diferenciar os membros do governo e da oposição na Câmara.
 - (E)** A relação entre as palavras é de homonímia, pois apresentam significados completamente distintos no contexto.

- 3** No trecho "A vida não é só o exercício pesado, cotidiano e necessário do trabalho — que tem que ser remunerado condignamente —, mas também o lazer, a cultura, o descanso", os travessões são utilizados para
 - (A)** introduzir uma fala direta atribuída ao deputado, indicando o início e o fim do discurso.
 - (B)** substituir vírgulas em uma enumeração de elementos que compõem as atividades destacadas no texto.
 - (C)** indicar a mudança de um interlocutor durante um diálogo, característica comum em textos narrativos.
 - (D)** isolar um comentário explicativo relacionado ao trecho anterior, destacando-o do restante da frase.
 - (E)** inserir uma expressão de surpresa ou interrupção brusca, típica de textos que apresentam emoções intensas.



Para responder às questões de **4 a 6**, considere o texto abaixo:

Escala 6x1



Fonte: <https://www.brasil247.com/charges/escala-6x1>

- 4** O texto apresentado utiliza linguagem verbal e não verbal para comunicar uma mensagem. Dentre as alternativas a que melhor resume a crítica expressa pelo texto é:
- (A) A carga de trabalho excessiva na escala 6x1 afeta não apenas os trabalhadores, mas também suas famílias, causando cansaço extremo e distanciamento familiar.
 - (B) A escala 6x1 é benéfica para a produtividade dos trabalhadores, apesar de exigir esforço físico e mental.
 - (C) A exaustão retratada na imagem ocorre porque os trabalhadores não têm uma alimentação adequada durante a jornada.
 - (D) A relação entre pais e filhos é prejudicada unicamente por problemas financeiros decorrentes do trabalho.
 - (E) A rotina exaustiva de trabalho prejudica a saúde dos trabalhadores, mas não impacta na convivência familiar.
- 5** O texto apresentado pertence ao gênero charge. Assinale a alternativa que melhor descreve a funcionalidade desse gênero, conforme percebida no texto
- (A) retrata, com humor visual, situações cotidianas, sem apresentar uma crítica social ou abordar temas atuais.
 - (B) desenvolve, em sequência de quadros, uma narrativa com personagens recorrentes e foco em entretenimento.
 - (C) utiliza pequenos quadros sequenciais para provocar reflexões ou humor, sem tratar diretamente de temas críticos ou sociais.
 - (D) expressa ideias e mensagens visuais, muitas vezes em espaços urbanos, utilizando predominantemente elementos gráficos para chamar atenção.
 - (E) faz uso de humor e crítica social para comentar, de forma concisa, um tema contemporâneo percebido no texto, como as condições de trabalho e seu impacto na vida familiar.
- 6** Na frase "A mãe e o pai apagaram de novo?", a palavra em destaque é utilizada em sentido conotativo. Qual figura de linguagem está presente nesse uso?
- (A) Antítese
 - (B) Comparação
 - (C) Metáfora
 - (D) Hipérbole
 - (E) Eufemismo



Para responder às questões de **7 a 10**, considere o texto abaixo:

A jornada de trabalho e a saúde do trabalhador

Por Leon Ancillotti
(Texto Adaptado)

A jornada de trabalho está intimamente ligada à saúde e à segurança do trabalhador, pois o excesso ou a irregularidade do tempo de trabalho pode causar danos físicos e psíquicos aos empregados. Estudos apontam que jornadas extenuantes, superiores a dez horas diárias ou cinquenta horas semanais, aumentam os riscos de acidentes, doenças cardiovasculares, distúrbios do sono, estresse, depressão, ansiedade e síndrome de *burnout*. Por isso, é importante que haja um equilíbrio entre a jornada de trabalho e o tempo destinado ao descanso, ao lazer, à educação e à convivência familiar e social.

Diante desse cenário, muitos trabalhadores têm se mobilizado para reivindicar uma jornada de trabalho mais justa e equilibrada, que respeite os seus direitos e as suas necessidades. No TikTok, o movimento Pela Vida Além do Trabalho (VAT) tem ganhado apoio e adesão de milhares de pessoas que trabalham na escala 6x1 ou em outras formas de jornada abusiva.

Fonte: <https://www.jusbrasil.com.br/artigos/escala-6x1>

- 7** No texto, o autor discute os efeitos de jornadas de trabalho excessivas sobre a saúde dos trabalhadores. Qual alternativa melhor resume a ideia central do texto?
- (A) O excesso de trabalho prejudica apenas a saúde física dos trabalhadores, enquanto a saúde mental permanece preservada.
- (B) A irregularidade e o excesso de trabalho podem causar diversos danos à saúde e comprometer o equilíbrio entre a vida profissional e pessoal.
- (C) A jornada de trabalho deve ser de no máximo dez horas diárias ou cinquenta horas semanais para evitar problemas de saúde.
- (D) Apenas trabalhadores que aderem ao movimento Pela Vida Além do Trabalho (VAT) conseguem manter um equilíbrio entre trabalho e lazer.
- (E) Jornadas abusivas são consequência da escala de trabalho 6x1, que é amplamente utilizada no Brasil.
- 8** No trecho “pois o excesso ou a irregularidade do tempo de trabalho pode causar danos físicos e psíquicos aos empregados”, o verbo destacado está no singular porque
- (A) a conjunção “ou” indica exclusão, e o verbo concorda com apenas um dos núcleos do sujeito.
- (B) o sujeito é composto, e o verbo deve concordar com o núcleo mais próximo.
- (C) a concordância está errada, pois o verbo deveria estar no plural.
- (D) o verbo concorda com “trabalho”, que é o termo mais próximo.
- (E) o verbo está no singular por uma questão estilística, não gramatical.
- 9** Na seguinte passagem do texto: “Estudos apontam que jornadas extenuantes, superiores a dez horas diárias ou cinquenta horas semanais”, há um problema na construção da frase. A alternativa que explica corretamente o motivo desse problema é
- (A) o termo “diárias” deveria ser repetido após “cinquenta horas”.
- (B) o verbo “apontam” deveria concordar com “jornadas”.
- (C) a expressão “dez horas diárias” deveria ser retirada, pois está repetitiva.
- (D) a preposição “a” deveria estar antes de “cinquenta horas semanais”, para manter o paralelismo.
- (E) a conjunção “ou” foi usada de forma errada, e deveria ser substituída por “e”.
- 10** No trecho “o tempo destinado ao descanso, ao lazer, à educação e à convivência familiar e social”, o uso da crase está relacionado à regência do termo “destinado”. Com base nisso, assinale a alternativa correta:
- (A) A crase ocorre antes de “educação” e “convivência” porque esses termos exigem artigo definido feminino e preposição exigida pela regência de “destinado”.
- (B) A ausência de crase em “ao descanso” e “ao lazer” ocorre porque “descanso” e “lazer” não exigem preposição.
- (C) A regência de “destinado” não influencia o uso da crase, que ocorre apenas por uma questão estilística.
- (D) A crase é obrigatória em “à educação” e “à convivência” porque todos os termos femininos precisam de crase.
- (E) O uso da crase depende apenas do gênero do substantivo (masculino ou feminino), sendo dispensável em “ao descanso” e “ao lazer” porque são palavras masculinas.



LEGISLAÇÃO (NÍVEL D)

11 De acordo com o Regime Jurídico Único dos Servidores Públicos Civis da União (Lei nº 8.112/1990), o provimento de cargo público ocorre mediante aprovação em concurso público e depende do atendimento a requisitos básicos como nacionalidade brasileira, quitação com as obrigações eleitorais e militares, entre outros. No que diz respeito ao provimento de cargos, analise as afirmativas a seguir.

- I. A nomeação é a única forma de provimento em cargo público.
- II. A promoção constitui forma de provimento derivado vertical.
- III. A readaptação ocorre quando o servidor é reintegrado a um cargo diferente, compatível com sua limitação física ou mental.
- IV. O aproveitamento ocorre no caso de servidor colocado em disponibilidade.
- V. A reversão é a reintegração de servidor que havia sido exonerado ou demitido injustamente.

Estão corretas

- (A) I, III e V, somente.
(B) I, II e III, somente.
(C) II e IV, somente.
(D) III e V, somente.
(E) II, III e IV, somente.

12 A Lei nº 9.784/1999 regula o processo administrativo no âmbito da Administração Pública Federal, assegurando direitos aos administrados. Sobre os direitos previstos nesta lei, analise os itens seguintes.

- I. Direito de ser tratado com respeito pelas autoridades e servidores.
- II. Direito de obter certidões ou cópias de documentos administrativos para defesa de direitos.
- III. Direito de ter ciência dos prazos previstos para a decisão de seu processo.
- IV. Direito de requerer revisões automáticas das decisões administrativas.
- V. Direito de apresentar alegações finais no prazo de cinco dias úteis após conclusão da instrução.

Estão corretos

- (A) I, II e III, somente.
(B) II, IV e V, somente.
(C) I, III e V, somente.
(D) III, IV e V, somente.
(E) I, II e IV, somente.

13 O cenário de concursos públicos em 2025 promete ser o mais promissor dos últimos anos, com oportunidades em diversas áreas e um número estimado de vagas que pode ultrapassar 100 mil. A projeção é fruto de um levantamento realizado pela Associação de Apoio aos Concursos Públicos e Exames (Aconexa), que aponta uma forte tendência de crescimento no número de seleções em níveis federal, estadual e municipal. Segundo o Ministério da Gestão e Inovação em Serviços Públicos, o Projeto de Lei Orçamentária Anual (PLOA) já prevê 57 mil vagas no âmbito federal, com a possibilidade de criação de mais 5.952 postos. Esse número pode atingir 63.766 servidores apenas no Executivo, Legislativo e Judiciário.

Fonte: Concursos Públicos devem superar 100 mil vagas em 2025. TVT News, 13 de jan. de 2025.

Disponível em: < <https://tvtnews.com.br/concursos-publicos-100-mil-vagas-em-2025/> >.

Acesso em: 18 de jan. de 2025.

O dispositivo normativo que regula os concursos públicos é o Decreto nº 9.739/2019. Considerando este decreto, analise as afirmativas seguintes.

- I. A realização de concurso público depende de autorização prévia do Ministério da Economia.
- II. É obrigatória a reserva de 25% das vagas oferecidas no concurso para pessoas com deficiência.
- III. O prazo de validade do concurso não pode ser superior a dois anos, admitida prorrogação por igual período.
- IV. É vedada a exigência de experiência profissional para investidura em cargos de nível médio.
- V. O edital do concurso deve ser publicado no Diário Oficial da União com antecedência mínima de 60 dias antes da realização da primeira prova.

Estão corretas

- (A) I, II e III, somente.
(B) I, III e V, somente.
(C) III e IV, somente.
(D) I, II e IV, somente.
(E) I e V, somente.



14 Observe o Gráfico seguinte.



O Projeto Enquete Ética Pública, finalizado no dia 4 de junho de 2021, contou com a participação de mais de 2.500 respondentes e conseguiu atingir o objetivo de promoção da participação dos principais interessados no processo de atualização de normativos éticos a cargo do GT-Ética, contribuindo para a tomada de decisão do Grupo de Trabalho, a partir da captação da percepção, expectativas e anseios dos agentes públicos, sociedade civil e Comissões de Ética Setoriais, conforme os resultados coletados. Por meio das perguntas veiculadas, captou-se a percepção das partes interessadas sobre os temas da atualidade que devem estar contemplados em um provável Código de Ética de servidores públicos. Assim, dentro de uma lista preestabelecida de temas, constou: Ética Digital, Assédios, Condutas esperadas das chefias e Trabalho Remoto recebendo a maior quantidade de votos dos respondentes, conforme se vê no gráfico.

Fonte: GT – Ética Resultados do Projeto Enquete Pública. Gov.br, 17 de jun. de 2021.

Disponível em: <https://www.gov.br/planalto/pt-br/aceso-a-informacao/acoes-e-programas/governanca/etica-publica/noticias/gt-etica-resultados-do-projeto-enquete-etica-publica>

Acesso em: 21 de dez. de 2024.

Sobre o Código de Ética Profissional do Servidor Público Civil Federal (Decreto nº 1.171/1994, atualizado pelo Decreto nº 6.029/2007), analise as afirmativas seguintes.

- I. A cortesia, a boa vontade, o cuidado e o tempo dedicados ao serviço público caracterizam a necessidade de o esforço pela disciplina ser construído pelo servidor público no desempenho de suas funções.
- II. É proibido ao servidor público receber presentes de valor superior a R\$ 100,00 em razão de suas atribuições.
- III. O servidor público, zelando pela administração pública, poderá omitir ou falsear a verdade para os cidadãos.
- IV. O Código de Ética institui uma comissão responsável por zelar pela conduta ética dos servidores.
- V. A Comissão de Ética, criada para orientar e aconselhar o servidor público sobre a ética profissional, poderá aplicar-lhe a pena de censura, nos casos de transgressões de normas éticas.

Estão corretas

- (A) III e IV, somente.
(B) I, IV e V, somente.
(C) II e III, somente.
(D) I e V, somente.
(E) I, II e IV, somente.



- 15** O Decreto nº 9.739/2019 estabelece medidas para aprimorar a eficiência organizacional da administração pública federal. Sobre o que prescreve este decreto, analise as afirmativas seguintes.
- O Decreto incentiva a digitalização de processos administrativos como medida de eficiência.
 - O planejamento estratégico é obrigatório para órgãos e entidades da administração pública.
 - A ocupação de cargos de direção exige capacitação prévia em gestão pública.
 - O decreto determina a eliminação de funções que estejam ociosas ou duplicadas.
 - A revisão periódica dos processos organizacionais é recomendada para garantir a eficiência.
- Estão corretas
- (A)** II e IV, somente.
(B) I, II, IV e V, somente.
(C) III e V, somente.
(D) I e IV, somente.
(E) II e V somente.
- 16** Sobre o Decreto nº 9.094/2017, que trata da simplificação no atendimento público prestado aos usuários do serviço público, dentre outros assuntos importantes aos servidores públicos e cidadãos, analise as afirmativas seguintes.
- O CPF é suficiente para substituir outros documentos do cidadão em processos administrativos.
 - É vedado exigir reconhecimento de firma em documentos apresentados por usuários.
 - A autenticação de documentos deve ser realizada pelo próprio órgão público, mediante comparação com o original.
 - A Carta de Serviços ao Usuário deve informar prazos e tempo de espera pelo atendimento dos serviços prestados.
 - A dispensa de autenticação se aplica somente a documentos emitidos por órgãos públicos federais.
- Estão corretas:
- (A)** I, II e IV, somente.
(B) II, III e V, somente.
(C) I, IV e V, somente.
(D) III, IV e V, somente.
(E) I, II, III e IV, somente.
- 17** De acordo com o Decreto nº 9.991/2019, atualizado pelo Decreto nº 10.506/2020, que trata da Política Nacional de Desenvolvimento de Pessoas, considere as afirmativas seguintes.
- A Política Nacional de Desenvolvimento de Pessoas aplica-se a todos os órgãos da administração pública direta e indireta.
 - O planejamento de desenvolvimento de pessoas deve ser anual e incluir licenças e afastamentos para capacitação.
 - As ações de desenvolvimento podem ser realizadas por meio de cursos presenciais ou a distância.
 - Licenças para capacitação podem ser concedidas pelo período de até três meses a cada cinco anos de efetivo exercício.
 - É obrigatório que os servidores realizem, no mínimo, um curso de capacitação por ano.
- Estão corretas
- (A)** I e II, somente.
(B) II, III e V, somente.
(C) I, III e IV, somente.
(D) I, II, III e IV, somente.
(E) II, IV e V, somente.



18 A Lei nº 13.726/2018, que regula normativamente a racionalização de atos e procedimentos administrativos, instituindo o Selo de Desburocratização e Simplificação, é uma das leis que imprime inovação nos procedimentos administrativos do serviço público. Sobre o que determina esta lei, analise as afirmativas seguintes.

- I. É vedada a exigência de reconhecimento de firma em qualquer documento administrativo.
- II. O Selo de Desburocratização pode ser concedido a órgãos públicos que demonstrem eficiência nos serviços prestados.
- III. A dispensa de autenticação aplica-se apenas a documentos emitidos por entidades federais.
- IV. A criação de grupos de trabalho para sugerir medidas desburocratizantes é incentivada pela lei.
- V. A lei permite que documentos em meio digital substituam os físicos em processos administrativos.

Estão corretas

- (A) I, II, III e V, somente.
(B) II, IV e V, somente.
(C) I, II, IV e V, somente.
(D) I, III, IV e V, somente.
(E) II, III e IV, somente.

19 Observe a figura seguinte.

LGPD – Tratamento de Dados.



Disponível em: <https://cristianethiel.com.br/lgpd-protacao-de-dados/>.

Acesso em: 15 de jan.2025.

A Lei nº 13.709/2018, conhecida como Lei Geral de Proteção de Dados Pessoais (LGPD), estabelece princípios para o tratamento de dados pessoais, conforme ilustra a figura acima. Sobre os direitos dos titulares previstos na LGPD, analise os itens a seguir.

- I. Direito à confirmação da existência de tratamento de dados pessoais.
- II. Direito ao acesso aos dados pessoais tratados pela entidade responsável.
- III. Direito à retificação de dados incompletos, inexatos ou desatualizados.
- IV. Direito à anonimização, bloqueio ou eliminação de dados desnecessários.
- V. Direito à portabilidade dos dados pessoais para outro fornecedor de serviço ou produto, independentemente de consentimento pelo titular.

Estão corretos

- (A) I, II, III e IV, somente.
(B) II, III e V, somente.
(C) I, II, IV e V, somente.
(D) III, IV e V, somente.
(E) I, III, IV e V, somente.



- 20** A Lei nº 9.784/1999 regula o processo administrativo no âmbito da administração pública federal. São critérios, direitos e deveres, estabelecidos pela referida Lei, respectivamente,
- (A) formulação do pedido com fatos e fundamentos; temeridade; proibição de cobranças processuais.
 - (B) vista aos autos; urbanidade; boa-fé.
 - (C) exposição verídica dos fatos; garantia do direito à produção de provas; decoro.
 - (D) faculdade de fazer-se assistir por advogado; a vedação da promoção pessoal de agentes; lealdade de conduta.
 - (E) impulsão de ofício do processo administrativo; ser tratado com respeito pelas autoridades; prestar as informações que lhe forem solicitadas.

CONHECIMENTOS ESPECÍFICOS

- 21** A neoplasia é uma proliferação anormal do tecido, que foge parcial ou totalmente ao controle do organismo e tende à autonomia e à perpetuação, com efeitos agressivos sobre o ser humano. Neoplasias podem ser benignas ou malignas (INCA, 2020). Assinale a alternativa correta referente à característica do câncer.
- (A) Formado por células bem diferenciadas (semelhantes às do tecido normal); estrutura típica do tecido de origem.
 - (B) Crescimento progressivo; pode regredir; mitoses normais e raras.
 - (C) Massa bem delimitada, expansiva; não invade nem infiltra tecidos adjacentes.
 - (D) Formado por células anaplásicas (diferentes das do tecido normal); atípico; falta diferenciação.
 - (E) Não ocorre metástase.
- 22** Um técnico de enfermagem atuante em hospital público de pequeno porte, em um município no interior do estado do Pará, gravou e divulgou em suas redes sociais imagens do procedimento de hipodermoclise subclavicular que realizou em um paciente idoso sob sedação, sem acompanhante. O procedimento mostrou a aplicação de dexametasona seguida, imediatamente, de um antibiótico pela mesma via. Ao final, o título trazia “te ensino a fazer hipodermoclise de forma fácil” e na legenda da postagem citava-se o nome do profissional, sua categoria e seu número de registro de Conselho.
- Sobre o ocorrido, julgue as afirmativas a seguir como verdadeiras (V) ou falsas (F), baseando-se nas Resoluções COFEN nº 564/2017 e nº 554/2017:
- () O profissional foi ético, pois o Capítulo I – dos direitos, Art. 17, afirma que ele pode realizar e participar de atividades de ensino, pesquisa e extensão, respeitando a legislação vigente, independentemente da autorização do paciente, desde que não mostre seu rosto nas redes sociais.
 - () O profissional foi ético, pois, no Capítulo II – dos deveres, ele executou a atividade, gravou e demonstrou ter sua inscrição no Conselho Regional de Enfermagem, com jurisdição na área onde ocorrer o exercício profissional, assim como apresentou seus dados cadastrais (categoria, número de inscrição, nome e pagamento atualizado do Conselho) na postagem da rede social.
 - () O profissional foi antiético, pois, no Capítulo I – dos direitos, o Art. 22 afirma que o profissional deve recusar-se a executar atividades que não sejam de sua competência técnica, científica, ética e legal ou que não ofereçam segurança ao profissional, à pessoa, à família e à coletividade, logo, não devendo realizar a hipodermoclise por ser privativa ao enfermeiro.
 - () O profissional foi antiético, pois a via de administração de dexametasona é exclusiva. O Capítulo III – das proibições, no Art. 78, refere sobre a administração de medicamentos sem conhecer indicação, ação da droga, via de administração e potenciais riscos, respeitados os graus de formação do profissional.
 - () O profissional foi antiético, pois realizou o procedimento sem autorização expressa do paciente ou do seu representante legal. O Capítulo II – dos deveres, Art. 42, afirma que se deve respeitar o direito do exercício da autonomia da pessoa ou de seu representante legal na tomada de decisão, livre e esclarecida, sobre sua saúde, segurança, tratamento, conforto, bem-estar, realizando ações necessárias, de acordo com os princípios éticos e legais.
- A sequência correta é
- (A) F – V – F – F – F.
 - (B) V – V – F – F – V.
 - (C) F – F – F – V – V.
 - (D) F – F – V – V – V.
 - (E) V – V – F – F – F.



- 23** A equipe de enfermagem é responsável pela administração dos medicamentos aos clientes em todas as instituições de saúde (Decreto nº 94.406/1987, que regulamenta a Lei nº 7.498/1986). Assinale a alternativa correta referente à técnica de administração de medicação que utiliza o segundo e terceiro quirodáctilos em formato de letra “v” sobre a espinha ilíaca anterossuperior.
- (A) Hipodermóclise.
(B) Intramuscular vasto lateral.
(C) Intramuscular ventroglútea.
(D) Intramuscular método em trajeto Z.
(E) Sanfonagem.
- 24** O programa nacional de imunizações (PNI), coordenado pelo Ministério da Saúde, vem consolidando relevantes intervenções em saúde pública, estando relacionadas à segurança e à eficácia dos imunobiológicos e medidas específicas de conservação, manuseio e aplicação pela equipe de enfermagem. Quanto ao assunto, analise as afirmativas a seguir.
- I. Rotavírus e poliomielite são vacinas administradas por via oral.
II. BCG e varicela são vacinas administradas por via intradérmica.
III. Tríplice viral e febre amarela são vacinas administradas por via subcutânea.
IV. Covid-19, HPV, penta, pneumo 10v e meningocócica são vacinas administradas por via intramuscular.
- Está correta
- (A) II, somente.
(B) I e IV, somente.
(C) I, II, III e IV.
(D) III, somente.
(E) III e IV, somente.
- 25** A gestão de risco é definida pela aplicação sistêmica e contínua de políticas, procedimentos, condutas e recursos na identificação, análise, avaliação, comunicação e controle de riscos e eventos adversos que afetam a segurança, a saúde humana, a integridade profissional, o meio ambiente e a imagem institucional (RDC nº 36/2013). As lesões por pressão (LP) são consideradas eventos adversos na assistência à saúde e também são metas de segurança do paciente (NOTA TÉCNICA GVIMS/GGTES/Anvisa nº 05/2023). Em relação a práticas de segurança para prevenção de lesão por pressão em serviços de saúde, é correto afirmar:
- (A) A implementação das recomendações nas instituições de saúde depende somente de uma forte liderança e do trabalho em equipe e precisa integrar os aspectos clínicos, educacionais e gerenciais. Uma mesma estratégia padronizada e recomendada pelo Ministério da Saúde deve ser aplicada em todos os serviços de saúde para superar obstáculos/barreiras existentes e potencializar os elementos facilitadores presentes na instituição.
(B) Elementos facilitadores para a implementação de práticas de segurança não dependem do suporte institucional, pois o fornecimento de recursos materiais e humanos é o elemento essencial para a proposição e implementação do protocolo de prevenção de incidentes, com destaque para o de lesão por pressão.
(C) O técnico de enfermagem deve promover a higiene e a hidratação da pele de pessoas sob risco de LP, assim como avaliar a pele, especialmente, sobre proeminências ósseas. As peles negras não demandam de cuidados especiais na avaliação da pele, devido à identificação de LP em estágio 1 destacar o eritema inicial de forma significativa.
(D) O técnico de enfermagem deve realizar a mudança de decúbito e limpeza imediata após episódios de incontinência urinária e fecal. Também deve indicar o tipo de cobertura mais apropriada para prevenção da lesão por pressão, produto de barreira e produtos de alta absorção em caso de incontinência, registrando-se tudo no prontuário e informando-se à família.
(E) O técnico de enfermagem pode instalar colchão viscoelástico, ou adicionar colchão de ar de pressão alternada para os indivíduos em risco de desenvolver lesões por pressão, levando-se em conta a avaliação do enfermeiro sobre o nível de imobilidade e inatividade; tamanho e peso do indivíduo; número, gravidade e localização das lesões por pressão existentes; risco de desenvolvimento de novas lesões.



- 26** O processo de digestão de alimentos ocorre pela decomposição mecânica que resulta da mastigação, agitação e mistura com líquidos e reações químicas, na qual o alimento é reduzido à sua forma mais simples para ser absorvido posteriormente. As atividades mecânicas, químicas e hormonais da digestão são interdependentes e cada parte do sistema gastrointestinal desempenha uma importante função. O alimento em forma de massa ácida liquefeita que sai do antro é chamado de
- (A) peristaltismo.
 - (B) quimo.
 - (C) bile.
 - (D) eructação.
 - (E) pirose.
- 27** A nutrição parenteral (NP) é definida como uma solução ou emulsão, composta basicamente de carboidratos, aminoácidos, lipídios, vitaminas e minerais, estéril e apirogênica, acondicionada em recipiente de vidro ou plástico, destinada à administração intravenosa em pacientes desnutridos ou não, em regime hospitalar, ambulatorial ou domiciliar, visando à síntese ou à manutenção dos tecidos, órgãos ou sistemas (RESOLUÇÃO COFEN nº 453/2014). Sobre nutrição parenteral, é correto afirmar:
- (A) É indicada em caso de trato gastrointestinal não funcional, necessidade de repouso intestinal prolongado, nutrição parenteral total pré-operatória e nos transtornos neurológicos e musculares.
 - (B) Pode causar broncoaspiração no paciente, por isso recomenda-se colocá-lo sempre na posição semi-fowler (30 graus).
 - (C) É recomendado avaliar o volume de resíduo gástrico (VRG) a cada 4 ou 6 h em pacientes em uso de NP.
 - (D) O paciente em uso de NP precisa estar hospitalizado devido à complexidade do procedimento e à necessidade de intervenção adequada e oportuna.
 - (E) A terapia de nutrição parenteral pode ser administrada pela via periférica ou central, a depender da osmolaridade da solução.
- 28** A política nacional de vigilância em saúde (PNVS) foi criada em 2018 com objetivo de garantir que doenças sejam prevenidas e controladas em todo o país. Quanto a essa política, é correto afirmar:
- (A) As ações da PNVS ocorrem apenas nas grandes metrópoles, garantindo que conheçam seus territórios e tenham autonomia para conduzir a resolução de suas necessidades locais.
 - (B) As ações dessa política são subdivididas entre vigilância epidemiológica, sanitária, ambiental, redes de atenção à saúde e em saúde do trabalhador.
 - (C) A regionalização, um dos princípios da política, prevê que a vigilância deve estar integrada às redes de saúde regionais, respeitando as peculiaridades de cada área quanto às ações e serviços de saúde.
 - (D) A política não prevê a participação popular nas ações de vigilância, uma vez que necessita de alta rigorosidade técnico-científica e do uso de novas tecnologias para geração de indicadores reprodutíveis.
 - (E) A União deve ser protagonista no processo de avaliação e monitoramento da PNVS.
- 29** O Brasil está em transição demográfica, o que evidenciam resultados da melhoria das condições de vida, ampliação do acesso a serviços de saúde, avanços na tecnologia, entre outros fatores determinantes. Segundo a Organização Mundial de Saúde (OMS), o idoso é um grupo etário de pessoas com 60 anos ou mais nos países em desenvolvimento. Sobre a pessoa idosa, é correto afirmar:
- (A) Cabelos brancos, rugas, flacidez muscular e alterações sensoriais, como alterações na percepção do sabor e cheiro dos alimentos, mudanças na visão e na audição são sinais de senescência.
 - (B) Hipertensão arterial sistêmica, acidente vascular encefálico, demências e fibrose cística são doenças que podem ser provocadas pela senilidade.
 - (C) A qualidade da saúde é importante para o processo de envelhecimento saudável, estando condicionada, exclusivamente, aos fatores ambientais a que está exposta a pessoa idosa. Portanto, nesse processo, busca-se reduzir a incapacidade funcional para assegurar as atividades relacionadas ao autocuidado.
 - (D) A fragilização da pele faz parte do processo natural do envelhecimento. São recomendados como cuidados com a pele da pessoa idosa o uso de sabonete neutro, secar a pele com toalha macia, aplicar hidratante à base de água e o uso de talco.
 - (E) A pessoa idosa que nunca se vacinou deve realizar as vacinas para hepatite B recombinante em 3 doses; tétano, difteria e coqueluche (DTP) em 3 doses com reforço a cada 10 anos; febre amarela com dose única e tríplice viral em 3 doses.



- 30** Toda criança tem direito à vida, à liberdade, à segurança, à dignidade e à proteção integral garantido pela Constituição Federal de 1988, pelo estatuto da criança e do adolescente, marco legal da primeira infância e por outras leis. É um direito da criança também receber o registro civil de nascimento (RCN) (Caderneta da Criança, Brasil, 2024). Sobre esse documento, é correto afirmar:
- (A) O registro do recém-nascido (RN) deve ser feito na maternidade/hospital ao nascer, não podendo ser realizado após a alta hospitalar. Para fazer o registro, é necessário apresentar a via branca da declaração de nascido vivo (DNV) e a certidão de casamento dos pais.
 - (B) O pai ou a mãe, isoladamente ou juntos, podem fazer o registro em seu próprio nome. No caso de falta ou impedimento de um, o outro terá o prazo para declaração prorrogado por 30 dias (Lei nº 13.112/2015), com a justificativa de não se tratar mais de um RN.
 - (C) Caso os pais não sejam casados, deve-se apresentar um documento de identificação com foto que seja válido em todo o território nacional (carteira de identidade, carteira de motorista ou carteira de trabalho) e a via branca da DNV.
 - (D) A DNV assegura que os pais menores de idade e não emancipados tenham o direito de registrar seus filhos na maternidade, na ausência de um (a) avô (ó) do RN, direito assegurado pelo Estatuto da Criança e do Adolescente.
 - (E) Caso o RN tenha nascido em casa ou em outro local que não a maternidade ou o hospital não tenha a DNV, os pais devem fazer o registro acompanhado de duas testemunhas maiores de 18 anos que comprovem a gravidez e o parto da mãe.
- 31** A caderneta da gestante é uma ferramenta muito importante às grávidas e à família, pois traz informações relevantes que auxiliam a mulher durante o pré-natal, o parto e o puerpério. Assinale a alternativa que NÃO é informada pela caderneta da gestante.
- (A) É recomendado, minimamente, que as consultas da gestante sejam realizadas mensalmente até a 28ª semana de gestação; quinzenalmente, entre 28ª e 36ª semana de gestação e semanalmente, entre 36ª e 41ª semanas de gravidez.
 - (B) É garantido à gestante o direito de ser informada anteriormente pela equipe do pré-natal sobre a maternidade de referência para seu parto e de visitar esse serviço antes do parto (Lei nº 11.634/2007), assim como o direito a um acompanhante durante todo o período de trabalho de parto, no parto e no pós-parto imediato, no SUS (Lei nº 11.108/2005).
 - (C) Adolescentes grávidas têm o direito de ser atendidas com sigilo, privacidade, autonomia e receber informações sobre planejamento familiar e sexualidade responsável, devendo ser atendidas na presença de um acompanhante maior de idade de sua preferência, segundo o estatuto da criança e do adolescente.
 - (D) Recomenda-se, durante o pré-natal, que mulheres e parcerias utilizem camisinha (masculina ou feminina) nas relações sexuais, inclusive durante o período de amamentação para o desenvolvimento sadio do bebê.
 - (E) O SUS disponibiliza a colocação do dispositivo intrauterino (DIU) de cobre na maternidade, imediatamente, após o parto ou após um abortamento. Ele pode ser usado por até dez anos, não tem hormônios e não interfere na amamentação.
- 32** O protocolo clínico e diretrizes terapêuticas para atenção integral às pessoas com infecções sexualmente transmissíveis (ISTs) recomenda alguns cuidados com o preservativo feminino (Brasil, 2022), sobre o qual, é correto afirmar:
- (A) Deve-se armazenar o preservativo feminino longe do calor, observando a integridade da embalagem e o prazo de validade, assim como é recomendado aplicar lubrificante nele antes do seu uso.
 - (B) Deve-se utilizá-lo concomitantemente ao preservativo masculino, assegurando-se maior proteção contra ISTs.
 - (C) Ao contrário do preservativo masculino, o feminino pode ser colocado até antes da relação e retirado com tranquilidade após o coito, de preferência antes de a mulher levantar-se, para evitar que o esperma escorra do interior do preservativo.
 - (D) Para colocá-lo corretamente, a mulher deve encontrar uma posição confortável, buscando-se o orifício anal e inserindo-o de forma única com ajuda de lubrificante e, se possível, do parceiro(a).
 - (E) Deve-se apertar e introduzir na vagina os dois anéis móveis do preservativo. Com o dedo indicador, empurrá-los o mais profundamente possível, para alcançar o colo do útero. Durante a penetração, guiar o pênis para o centro do preservativo e usar um novo preservativo feminino a cada nova relação.



- 33** Assinale a alternativa que associa corretamente o agente etiológico à infecção sexualmente transmissível manifestada em forma de síndrome uretral/vaginal/anal.
- (A) *Chlamydia trachomatis* e herpes genital.
 - (B) *Trichomonas vaginalis* e tricomoníase.
 - (C) *Haemophilus ducreyi* e donovanose.
 - (D) *Klebsiela granulomatis* e cancroide.
 - (E) *Treponema pallidum* e linfogranuloma venéreo.
- 34** Sobre tuberculose, é correto afirmar:
- (A) São consideradas populações mais vulneráveis ao adoecimento por tuberculose as pessoas vivendo em situação de rua, pessoas vivendo com o HIV, pessoas privadas de liberdade, indígenas, diabéticos, hipertensos, usuários de álcool e drogas e pacientes oncológicos.
 - (B) O sintomático respiratório é definido pela pessoa que, durante a estratégia programática de busca ativa, apresenta tosse por 4 semanas ou mais, inclusive nas populações mais vulneráveis.
 - (C) O teste rápido molecular para a tuberculose (TRM-TB) detecta o DNA do *M. tuberculosis* e resistência à isoniazida. É indicado para casos novos de tuberculose pelas amostras de escarro espontâneo ou induzido, lavado broncoalveolar, lavado gástrico, líquido, gânglios linfáticos e outros tecidos.
 - (D) Todo paciente com diagnóstico de tuberculose deve ser testado para HIV com dois métodos de testagens diferentes, em caso de confirmação, devendo ser encaminhado para o serviço de atendimento especializado para tratamento da tuberculose e terapia antirretroviral.
 - (E) A baciloscopia é indicada como diagnóstico padrão ouro de tuberculose pulmonar na criança e no adulto, enquanto a prova tuberculínica é utilizada para diagnóstico de infecção latente da tuberculose (ILTb) e pode também auxiliar o diagnóstico de tuberculose ativa em crianças.
- 35** O técnico em enfermagem está no serviço hospitalar e recebe um paciente para ser assistido por ele. Ao ler seu prontuário, são identificados os termos técnicos referentes às queixas relatadas na admissão. Dois deles se destacam: “eructação e meteorismo”. Em relação a esses dois termos, é correto afirmar:
- (A) O primeiro termo refere-se à eliminação de gases do estômago pela boca (aroto), enquanto o segundo refere-se à distensão abdominal causada pelo acúmulo de gases no sistema digestivo.
 - (B) O primeiro termo refere-se à perda de sangue pela boca oriunda de escarro pulmonar, enquanto o segundo refere-se à coceira descamativa e pruriginosa intensa em todo o corpo.
 - (C) O primeiro termo refere-se à mudança no paladar com sabor metalizado, enquanto o segundo refere-se à dificuldade de engolir o alimento.
 - (D) O primeiro termo refere-se à dor e à dificuldade de caminhar, enquanto o segundo refere-se à dor torácica do tipo aperto intermitente.
 - (E) O primeiro termo refere-se a vômito incoercível, enquanto o segundo refere-se a episódio diarreico barulhento.
- 36** Assinale a alternativa que apresenta o conceito correto de madarose.
- (A) Manchas brancas, avermelhadas, acastanhadas ou amarronzadas na pele.
 - (B) Perda de sensibilidade ao calor, frio, dor e tato.
 - (C) Diminuição da força muscular.
 - (D) Perda dos pelos dos cílios e supercílios.
 - (E) Sensação de formigamento e/ou fisgadas, principalmente nas mãos e nos pés.
- 37** A Portaria GM/MS nº 3.005/ 2024 atualizou as regras do serviço de atenção domiciliar (SAD) e do programa melhor em casa (PMeC). O Art. 535 cita os pacientes elegíveis e classifica-os quanto ao tipo de modalidade de atenção domiciliar (AD). Um usuário que necessite de cuidados multiprofissionais, transitórios e intensificados, minimamente semanais, com atendimentos regulares fora do horário de funcionamento dos serviços de APS, que necessite de nutrição parenteral, é classificado na modalidade:
- (A) AD 1.
 - (B) AD 2.
 - (C) AD 3.
 - (D) AD 4.
 - (E) AD 5.



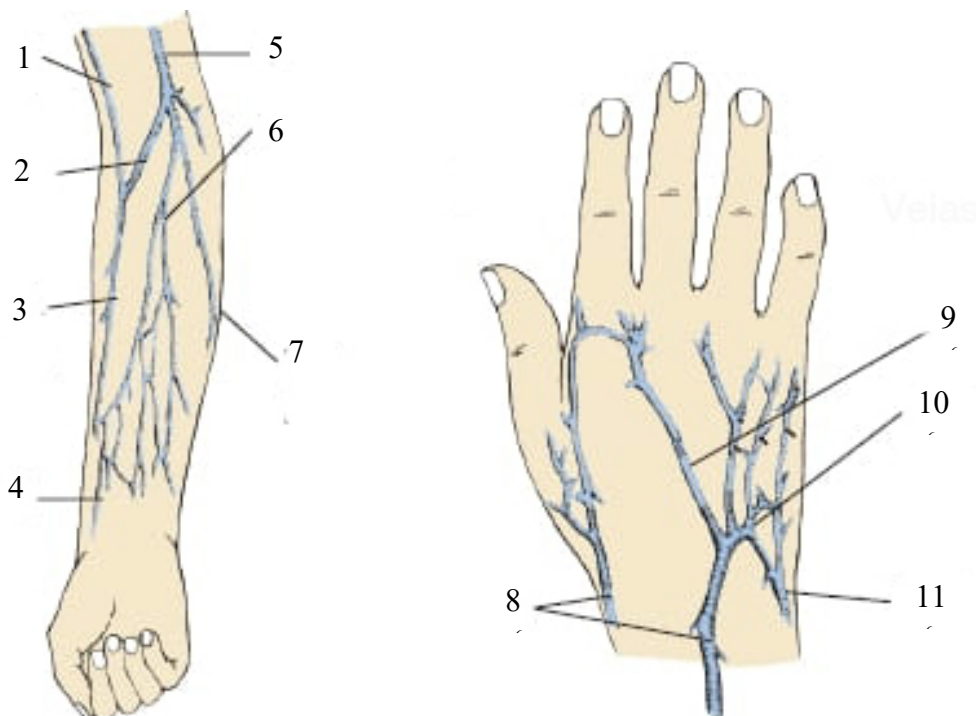
38 Sobre a dengue, é correto afirmar:

- (A) A dengue é endêmica no Brasil, com a ocorrência de casos durante o ano todo, apresentando um padrão sazonal característico que independe da oscilação do índice pluviométrico.
- (B) A infecção pelo vírus da dengue (DENV) é sempre sintomática, causando manifestações sistêmicas e dinâmicas de amplo espectro clínico, variando desde formas oligossintomáticas até quadros graves que podem evoluir ao óbito.
- (C) A primeira manifestação é a febre (39°C a 40°C), com duração de dois a sete dias. É de início abrupto, associada à cefaleia, adinamia, mialgias, artralgias e à dor retro-orbitária. O exantema ocorre em 100% dos casos; é, predominantemente, do tipo maculopapular.
- (D) Os sinais de alarme da dengue advertem sobre o extravasamento de plasma e/ou hemorragias, que podem levar o paciente ao choque grave e ao óbito.
- (E) Exames de confirmação da dengue são obrigatórios, devendo o período de coleta ser realizado até o segundo dia de início de sintomas para detecção do antígeno NS1 ou isolamento viral. A partir do sexto dia, deve-se coletar amostra para sorologia.

39 Foi prescrito um litro de soro fisiológico (SF 0,9%) a uma jovem paciente com quadro de desidratação para ser administrado em 4 horas. O gotejamento que deverá ser ajustado no equipo macrogotas é de

- (A) 0,5 gotas.
- (B) 4,16 gotas.
- (C) 83,3 gotas.
- (D) 4 gotas.
- (E) 250 gotas.

40 Observe a figura seguinte.



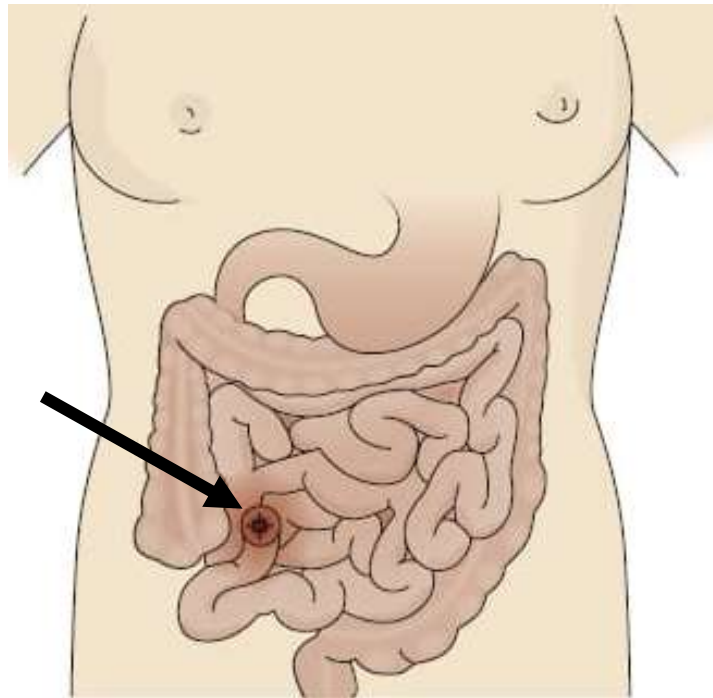
Fonte: Potter, 2024.

Grande parte do tempo de enfermagem é destinado à administração de medicação endovenosa do paciente. O técnico de enfermagem precisa dominar anatomia, fisiologia e técnica de punção. Com base na figura acima, assinale quais números apontados na imagem são referentes à veia basilíca.

- (A) 5 e 8.
- (B) 3 e 9.
- (C) 2 e 10.
- (D) 6 e 8.
- (E) 7 e 11.



41 Observe a estomia na imagem seguinte.



Essa imagem refere-se à

- (A) jejunostomia.
 - (B) ileostomia.
 - (C) colostomia em cólon transverso.
 - (D) colostomia em cólon descendente.
 - (E) colostomia em cólon ascendente.
- 42 É um objetivo da Rede Alyne (Nota Técnica Conjunta nº 220/2024-DGCI/SAPS/MS DAHU/SAES/MS):
- (A) Garantir atenção humanizada e de qualidade à gestante após o abuso sexual.
 - (B) Reduzir a morbimortalidade materna e infantil, com ênfase no componente indígena, estimulando a relação de indígenas com povos da cidade para maior miscigenação populacional.
 - (C) Ampliar o acesso aos serviços de saúde reprodutiva, incluindo planejamento familiar e métodos contraceptivos, especialmente em crianças a partir de 9 anos, após a vacinação contra HPV.
 - (D) Fortalecer a rede de cuidados obstétricos e neonatais em todo o país.
 - (E) Promover a articulação entre os diferentes níveis de atenção à saúde, desde a atenção básica até a alta complexidade e reabilitação da mulher agredida, cabendo assegurar medida protetiva dessa contra seu ex-companheiro.
- 43 O teste de aglutinação do látex é um teste qualitativo para o diagnóstico presuntivo e para a pesquisa de antígenos polissacarídicos de micro-organismos como meningococo, pneumococo, Haemophilus e outros (Brasil, 2024). Ainda é utilizado no Brasil em algumas unidades federativas, sendo sua aquisição responsabilidade do próprio estado. O tipo de amostra utilizado nesse teste é
- (A) sangue.
 - (B) saliva.
 - (C) swab nasal.
 - (D) escarro.
 - (E) líquido.



44 Associe os dispositivos legais às suas respectivas regulamentações.

- I. Lei nº 8.080/1990.
 - II. Lei nº 8.142/1993.
 - III. Decreto nº 7.508/2011.
 - IV. Lei Complementar nº 141/2012.
1. Regulamenta a Lei nº 8080/1990 para dispor sobre a organização do sistema único de saúde - SUS, o planejamento da saúde, a assistência à saúde e a articulação interfederativa, e dá outras providências.
 2. Regulamenta o art. 198 da CF para dispor sobre os valores mínimos a serem aplicados anualmente pela União, Estados, Distrito Federal e Municípios em ações e serviços públicos de saúde; estabelece os critérios de rateio dos recursos de transferências para a saúde e as normas de fiscalização, avaliação e controle das despesas com saúde, e dá outras providências.
 3. Dispõe sobre a participação da comunidade na gestão do sistema único de saúde (SUS) e sobre as transferências intergovernamentais de recursos financeiros na área da saúde.
 4. Dispõe sobre as condições para a promoção, proteção e recuperação da saúde, a organização e o funcionamento dos serviços correspondentes, instituindo o sistema único de saúde (SUS).

A associação correta é

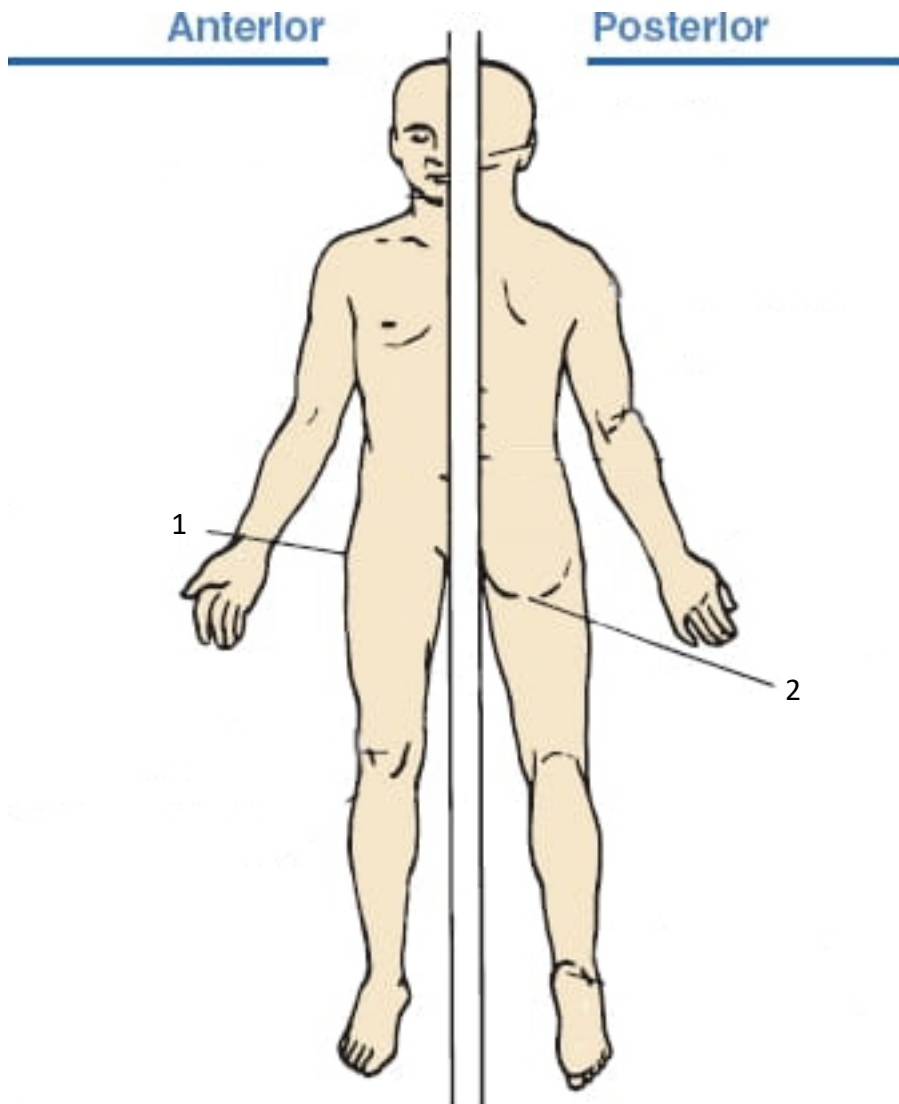
- (A) I-4; II-3; III-1; IV-2.
- (B) I-1; II-2; III-3; IV-4.
- (C) I-2; II-4; III-1; IV-3.
- (D) I-3; II-1; III-2; IV-4.
- (E) I-4; II-2; III-3; IV-1.

45 Com base na Norma Regulamentadora nº 32, que versa sobre a segurança e saúde no trabalho em serviços de saúde, é correto afirmar:

- (A) Os serviços de saúde são qualquer edificação destinada à prestação de assistência à saúde da população, e todas as ações de promoção, recuperação, assistência, excluindo-se a pesquisa e o ensino em saúde em qualquer nível de complexidade.
- (B) Os empregadores devem ofertar vestimenta de trabalho adequada e confortável ao empregado sem ônus, desde que este leve-a para sua casa e higienize-a para maior durabilidade.
- (C) Devem ser fornecidas, gratuitamente, vacinas contra tétano, difteria, hepatite B e as estabelecidas no programa de controle médico de saúde ocupacional (PCMSO), exceto em caso de novos agentes biológicos cujas vacinas ainda não estejam previstas pelo Ministério da Saúde, cabendo o custo ser repassado ao funcionário, para ressarcimento dos custos do empregador.
- (D) Na ocorrência ou suspeita de exposição acidental à radiação ionizante dentro do serviço de radioterapia, os dosímetros devem ser encaminhados para leitura no prazo máximo de 24 horas.
- (E) O *Mycobacterium tuberculosis* é definido pela NR-32 como micro-organismo de classe de risco 2: risco individual moderado para o trabalhador e com baixa probabilidade de disseminação para a coletividade. Pode causar doenças ao ser humano, para as quais existem meios eficazes de profilaxia ou tratamento.



46 Observe a Figura a seguir.



Fonte: Potter, 2024.

A lesão por pressão é um dano na pele ou nos tecidos moles que pode ser evitado com medidas de segurança do paciente. Por se tratar de evento adverso, deve ser notificada ao sistema nacional de segurança do paciente, por meio do sistema Notivisa. A localização da lesão deve constar como informação. Com base na Figura acima, assinale a alternativa que contém as proeminências ósseas usadas como referência para descrever o local da lesão, respectivamente.

- (A) 1- hálux e 2- occipício.
- (B) 1- trocânter e 2- ísquio.
- (C) 1- bursa e 2- processo espinhoso.
- (D) 1- glúteo médio e 2- patela.
- (E) 1- maléolo e 2- crista pré-tibial.

47 Sobre a terminologia cirúrgica e a sua descrição, é correto afirmar:

- (A) Ooforectomia é a retirada de parte do nariz cuja alteração anatômica causa perda de função do olfato.
- (B) Postectomia é a retirada da próstata ou parte dela.
- (C) Blefaroplastia é o bloqueio do nervo braquial para controle de dor crônica e incontrolável à medicação.
- (D) Orquiectomia é um procedimento cirúrgico que consiste na remoção de um ou ambos os testículos.
- (E) Salpingectomia: é a remoção dos ureteres de forma unilateral ou bilateral.



- 48** Em notícia veiculada com o título: “Morre em Pernambuco mulher que contraiu raiva humana após mordida de sagui”, as informações foram que a vítima tinha 56 anos, foi mordida (31/12/24) em Santa Maria do Cambucá, no agreste, com queixas de dormência, que se espalharam pelo corpo, além de fraqueza e dores. A confirmação da infecção foi feita dia 09/01/25 pelo Instituto Pasteur. A morte ocorreu dia 11/01/25 no Hospital Oswaldo Cruz, no Recife (por CNN, 13/01/2025). Em relação a esse caso e com base no que preconiza o Ministério da Saúde, é correto afirmar:
- (A) Todo caso humano suspeito de raiva é de notificação compulsória semanal para que a confirmação possa ser realizada e, posteriormente, finalizada.
 - (B) O perfil da raiva humana no Brasil permanece o mesmo, cuja prevalência dos casos de raiva é transmitida por cães, conhecidos como ciclo urbano da doença.
 - (C) O número de casos de raiva humana causados por variantes do vírus rábico em animais silvestres, especialmente morcegos, declinou nos últimos 20 anos.
 - (D) Conforme a Nota Técnica nº 8/2024-CGZV/DEIDT/SVS/MS, recomenda-se sempre que o soro antirrábico seja infiltrado somente no local da ferida, exceto para agressões envolvendo morcegos e outros animais silvestres, enquanto a imunoglobulina antirrábica humana deve ser aplicada de forma subcutânea apenas.
 - (E) Atualmente, é crescente o número de casos de raiva humana provocado por quirópteros devido à redução de casos urbanos pela vacinação de mamíferos urbanos (cães e gatos).
- 49** A Lei nº 14.758/ 2023 instituiu a política nacional de prevenção e controle do câncer no âmbito do sistema único de saúde (SUS) e o programa nacional de navegação da pessoa com diagnóstico de câncer; e altera a Lei nº 8.080, de 19 de setembro de 1990 (Lei Orgânica da Saúde). A Lei nº 14.758/ 2023 determina a(o)
- (A) proibição da utilização da telessaúde para a análise de procedimentos diagnósticos e para a realização de consultas da atenção especializada.
 - (B) fomento à ampliação de medidas restritivas ao marketing de alimentos e de bebidas com agentes cancerígenos ou com alto teor de sal, de calorias, de gorduras ou de açúcar, especialmente os direcionados aos idosos diabéticos.
 - (C) garantia de acesso às imunizações para a prevenção do câncer e naqueles já diagnosticados com câncer, nos casos indicados.
 - (D) garantia da confirmação diagnóstica oportuna dos casos com suspeita de câncer em até 10 dias na atenção primária.
 - (E) utilização de alternativas diagnósticas mais precisas, mais invasivas, independentemente dos custos, desde que a aclamação popular tenha sido favorável, seguida da sua incorporação no SUS.
- 50** A carta dos direitos dos usuários da saúde (Brasil, 2011) visa a garantir o acesso universal e igualitário às ações e serviços para promoção, proteção e recuperação da saúde. Em relação a essa carta, é correto afirmar:
- (A) Norteia-se por seis princípios básicos de cidadania e é uma importante ferramenta para que o cidadão conheça seus direitos e deveres no momento de procurar atendimento de saúde, tanto público como privado.
 - (B) Estabelece que todo profissional deve guardar segredo quanto ao diagnóstico ou estado de saúde da pessoa, tendo esta o direito de não contar aos seus familiares e acompanhantes, mesmo quando o estado de saúde comprometa diretamente a saúde pública, principalmente, após a morte.
 - (C) Determina que é direito da pessoa ter acompanhante, pessoa de sua livre escolha, nas consultas e exames, internações, caso seja do sexo feminino com mais de 60 anos ou cuja autonomia da pessoa esteja comprometida.
 - (D) Orienta que é dever do profissional definir o local da morte da pessoa enferma.
 - (E) Preconiza que é vetada a liberdade, em qualquer fase do tratamento, de procurar uma segunda opinião, ou o parecer de outro profissional ou serviço sobre seu estado de saúde, ou sobre procedimentos recomendados.