



# CONCURSO PÚBLICO PARA CARGOS TÉCNICO- ADMINISTRATIVOS EM EDUCAÇÃO

EDITAL Nº 16, DE 20 DE DEZEMBRO DE 2024

## TÉCNICO DE LABORATÓRIO / ÁREA: EDIFICAÇÕES

23 DE MARÇO DE 2025

Nome: \_\_\_\_\_ Nº de Inscrição: \_\_\_\_\_

### BOLETIM DE QUESTÕES

**LEIA COM MUITA ATENÇÃO AS INSTRUÇÕES SEGUINTEs.**

- 1 Este BOLETIM DE QUESTÕES contém 50 QUESTÕES OBJETIVAS, sendo 10 de Língua Portuguesa, 10 de Legislação e 30 de Conhecimentos Específicos. Cada questão objetiva apresenta cinco alternativas, identificadas com as letras (A), (B), (C), (D) e (E), das quais apenas uma é correta.
- 2 É necessário conferir se a prova está completa e sem falhas, bem como se o seu nome e seu número de inscrição conferem com os dados contidos no CARTÃO-RESPOSTA. **Caso exista algum problema, comunique-o imediatamente ao fiscal de sala.**
- 3 Confira se, além deste BOLETIM DE QUESTÕES, você recebeu o CARTÃO-RESPOSTA. Após a conferência, assinie seu nome no espaço próprio do CARTÃO-RESPOSTA.
- 4 O CARTÃO-RESPOSTA não pode ser dobrado, amassado, rasurado, manchado ou danificado de qualquer modo e não é permitida a utilização de qualquer espécie de corretivo.
- 5 O CARTÃO-RESPOSTA somente será substituído caso contenha falha de impressão e/ou se os dados nele contido não corresponderem dos candidatos. A marcação do CARTÃO-RESPOSTA deve ser feita com **caneta esferográfica de corpo transparente e tinta preta ou azul**. O CARTÃO-RESPOSTA será o único documento considerado para a correção das provas objetivas.
- 6 O(A) candidato(a) deverá permanecer obrigatoriamente no local de realização das provas objetivas por, **no mínimo, 2 (duas) horas** após o início das provas. Quando terminar a prova, deverá assinar a LISTA DE PRESENÇA. A assinatura do seu nome deve corresponder àquela que consta no seu documento de identificação.
- 7 O tempo disponível para a prova é de **4 (quatro) horas, com início às 15h e término às 19h**, observado o horário de Santarém/PA. O(A) candidato(a) na condição de PcD que solicitou tempo adicional tem direito a 1 (uma) hora além do tempo determinado para a prova.
- 8 Não haverá, por qualquer motivo, prorrogação do tempo previsto para a aplicação da prova em razão de afastamento do(a) candidato(a) da sala de prova, para preenchimento do seu CARTÃO-RESPOSTA. Os rascunhos e as marcações assinaladas no BOLETIM DE QUESTÕES não serão considerados na correção.
- 9 Somente será permitido ao(à) candidato(a) levar o seu Boletim de Questões, ao deixar em definitivo a sala de provas, no decurso dos últimos 30 (trinta) minutos que antecedem o término da prova.

**Boa Prova!**



## MARQUE A ÚNICA ALTERNATIVA CORRETA NAS QUESTÕES DE 1 A 50.

### LÍNGUA PORTUGUESA (NÍVEL D)

Leia atentamente o texto abaixo para responder às questões de **1** a **3**:

#### Proposta de redução da jornada de trabalho e fim da escala 6x1 gera debates no Plenário da Câmara

Por Tiago Miranda  
(Texto adaptado)

O fim da jornada de seis dias de trabalho para um dia de descanso (6x1) foi defendido em Plenário por deputados da base do governo, mas criticada por parlamentares da oposição, que defenderam a negociação direta entre empregado e empregador.

Atualmente, a Constituição estabelece que a jornada deva ser de até 8 horas diárias e até 44 horas semanais, o que viabiliza o trabalho por seis dias com um dia de descanso.

O deputado Chico Alencar (Psol-RJ) afirmou que a escala 6x1, no século 21, é muito pesada, injusta e explorativa. "A vida não é só o exercício pesado, cotidiano e necessário do trabalho — que tem que ser remunerado condignamente —, mas também o lazer, a cultura, o descanso", disse.

O deputado Mauricio Marcon (Pode-RS) defendeu que cada pessoa tenha liberdade para trabalhar o quanto quiser e não ficar presa em um sistema de 1940, ao citar a Consolidação das Leis do Trabalho (CLT).

Já o deputado General Girão (PL-RN) afirmou que a solução não deve vir por alteração legal, mas por negociação entre empregador e empregado.

Fonte: Agência Câmara de Notícias. Disponível em: <https://www.camara.leg.br/noticias/>.  
Acesso em: 20 jan. 2025.

- 1** O texto aborda a proposta de mudança na jornada de trabalho 6x1. O principal argumento apresentado pelos parlamentares que defendem o fim dessa escala é:
- (A) As condições de trabalho previstas na CLT precisam ser adaptadas às demandas do século 21, permitindo que os trabalhadores tenham maior bem-estar.
  - (B) A escala 6x1 está alinhada às normas constitucionais e deve ser mantida como está para garantir a estabilidade das relações de trabalho.
  - (C) A escala 6x1 prejudica o equilíbrio entre trabalho e vida pessoal, comprometendo o lazer, o descanso e a qualidade de vida dos trabalhadores.
  - (D) A Constituição garante que a jornada seja de até 44 horas semanais, permitindo a organização do trabalho em seis dias com um dia de descanso.
  - (E) A solução para o problema da escala 6x1 deve partir da negociação direta entre empregadores e trabalhadores, sem necessidade de mudanças legais.
- 2** Considere a passagem do texto: "O fim da jornada de seis dias de trabalho para um dia de descanso (6x1) foi defendido em Plenário por deputados da base do governo, mas criticada por parlamentares da oposição". Qual é a relação entre as palavras "deputados" e "parlamentares" nesse contexto específico?
- (A) As palavras estabelecem uma relação de antonímia, já que indicam grupos de posições opostas no debate.
  - (B) Ambas as palavras são usadas como sinônimos no contexto, referindo-se aos mesmos membros do Poder Legislativo.
  - (C) A palavra "deputados" indica um grupo restrito, enquanto "parlamentares" se refere a todos os representantes eleitos.
  - (D) As palavras são usadas para diferenciar os membros do governo e da oposição na Câmara.
  - (E) A relação entre as palavras é de homonímia, pois apresentam significados completamente distintos no contexto.
- 3** No trecho "A vida não é só o exercício pesado, cotidiano e necessário do trabalho — que tem que ser remunerado condignamente —, mas também o lazer, a cultura, o descanso", os travessões são utilizados para
- (A) introduzir uma fala direta atribuída ao deputado, indicando o início e o fim do discurso.
  - (B) substituir vírgulas em uma enumeração de elementos que compõem as atividades destacadas no texto.
  - (C) indicar a mudança de um interlocutor durante um diálogo, característica comum em textos narrativos.
  - (D) isolar um comentário explicativo relacionado ao trecho anterior, destacando-o do restante da frase.
  - (E) inserir uma expressão de surpresa ou interrupção brusca, típica de textos que apresentam emoções intensas.



Para responder às questões de **4 a 6**, considere o texto abaixo:

**Escala 6x1**



Fonte: <https://www.brasil247.com/charges/escala-6x1>

- 4** O texto apresentado utiliza linguagem verbal e não verbal para comunicar uma mensagem. Dentre as alternativas a que melhor resume a crítica expressa pelo texto é:
- (A) A carga de trabalho excessiva na escala 6x1 afeta não apenas os trabalhadores, mas também suas famílias, causando cansaço extremo e distanciamento familiar.
  - (B) A escala 6x1 é benéfica para a produtividade dos trabalhadores, apesar de exigir esforço físico e mental.
  - (C) A exaustão retratada na imagem ocorre porque os trabalhadores não têm uma alimentação adequada durante a jornada.
  - (D) A relação entre pais e filhos é prejudicada unicamente por problemas financeiros decorrentes do trabalho.
  - (E) A rotina exaustiva de trabalho prejudica a saúde dos trabalhadores, mas não impacta na convivência familiar.
- 5** O texto apresentado pertence ao gênero charge. Assinale a alternativa que melhor descreve a funcionalidade desse gênero, conforme percebida no texto
- (A) retrata, com humor visual, situações cotidianas, sem apresentar uma crítica social ou abordar temas atuais.
  - (B) desenvolve, em sequência de quadros, uma narrativa com personagens recorrentes e foco em entretenimento.
  - (C) utiliza pequenos quadros sequenciais para provocar reflexões ou humor, sem tratar diretamente de temas críticos ou sociais.
  - (D) expressa ideias e mensagens visuais, muitas vezes em espaços urbanos, utilizando predominantemente elementos gráficos para chamar atenção.
  - (E) faz uso de humor e crítica social para comentar, de forma concisa, um tema contemporâneo percebido no texto, como as condições de trabalho e seu impacto na vida familiar.
- 6** Na frase "A mãe e o pai **apagaram** de novo?", a palavra em destaque é utilizada em sentido conotativo. Qual figura de linguagem está presente nesse uso?
- (A) Antítese
  - (B) Comparação
  - (C) Metáfora
  - (D) Hipérbole
  - (E) Eufemismo



Para responder às questões de **7 a 10**, considere o texto abaixo:

### A jornada de trabalho e a saúde do trabalhador

Por Leon Ancillotti  
(Texto Adaptado)

A jornada de trabalho está intimamente ligada à saúde e à segurança do trabalhador, pois o excesso ou a irregularidade do tempo de trabalho pode causar danos físicos e psíquicos aos empregados. Estudos apontam que jornadas extenuantes, superiores a dez horas diárias ou cinquenta horas semanais, aumentam os riscos de acidentes, doenças cardiovasculares, distúrbios do sono, estresse, depressão, ansiedade e síndrome de *burnout*. Por isso, é importante que haja um equilíbrio entre a jornada de trabalho e o tempo destinado ao descanso, ao lazer, à educação e à convivência familiar e social.

Diante desse cenário, muitos trabalhadores têm se mobilizado para reivindicar uma jornada de trabalho mais justa e equilibrada, que respeite os seus direitos e as suas necessidades. No TikTok, o movimento Pela Vida Além do Trabalho (VAT) tem ganhado apoio e adesão de milhares de pessoas que trabalham na escala 6x1 ou em outras formas de jornada abusiva.

Fonte: <https://www.jusbrasil.com.br/artigos/escala-6x1>

- 7** No texto, o autor discute os efeitos de jornadas de trabalho excessivas sobre a saúde dos trabalhadores. Qual alternativa melhor resume a ideia central do texto?
- (A) O excesso de trabalho prejudica apenas a saúde física dos trabalhadores, enquanto a saúde mental permanece preservada.
  - (B) A irregularidade e o excesso de trabalho podem causar diversos danos à saúde e comprometer o equilíbrio entre a vida profissional e pessoal.
  - (C) A jornada de trabalho deve ser de no máximo dez horas diárias ou cinquenta horas semanais para evitar problemas de saúde.
  - (D) Apenas trabalhadores que aderem ao movimento Pela Vida Além do Trabalho (VAT) conseguem manter um equilíbrio entre trabalho e lazer.
  - (E) Jornadas abusivas são consequência da escala de trabalho 6x1, que é amplamente utilizada no Brasil.
- 8** No trecho "pois o excesso ou a irregularidade do tempo de trabalho pode causar danos físicos e psíquicos aos empregados", o verbo destacado está no singular porque
- (A) a conjunção "ou" indica exclusão, e o verbo concorda com apenas um dos núcleos do sujeito.
  - (B) o sujeito é composto, e o verbo deve concordar com o núcleo mais próximo.
  - (C) a concordância está errada, pois o verbo deveria estar no plural.
  - (D) o verbo concorda com "trabalho", que é o termo mais próximo.
  - (E) o verbo está no singular por uma questão estilística, não gramatical.
- 9** Na seguinte passagem do texto: "Estudos apontam que jornadas extenuantes, superiores a dez horas diárias ou cinquenta horas semanais", há um problema na construção da frase. A alternativa que explica corretamente o motivo desse problema é
- (A) o termo "diárias" deveria ser repetido após "cinquenta horas".
  - (B) o verbo "apontam" deveria concordar com "jornadas".
  - (C) a expressão "dez horas diárias" deveria ser retirada, pois está repetitiva.
  - (D) a preposição "a" deveria estar antes de "cinquenta horas semanais", para manter o paralelismo.
  - (E) a conjunção "ou" foi usada de forma errada, e deveria ser substituída por "e".
- 10** No trecho "o tempo destinado ao descanso, ao lazer, à educação e à convivência familiar e social", o uso da crase está relacionado à regência do termo "destinado". Com base nisso, assinale a alternativa correta:
- (A) A crase ocorre antes de "educação" e "convivência" porque esses termos exigem artigo definido feminino e preposição exigida pela regência de "destinado".
  - (B) A ausência de crase em "ao descanso" e "ao lazer" ocorre porque "descanso" e "lazer" não exigem preposição.
  - (C) A regência de "destinado" não influencia o uso da crase, que ocorre apenas por uma questão estilística.
  - (D) A crase é obrigatória em "à educação" e "à convivência" porque todos os termos femininos precisam de crase.
  - (E) O uso da crase depende apenas do gênero do substantivo (masculino ou feminino), sendo dispensável em "ao descanso" e "ao lazer" porque são palavras masculinas.



## LEGISLAÇÃO (NÍVEL D)

**11** De acordo com o Regime Jurídico Único dos Servidores Públicos Cíveis da União (Lei nº 8.112/1990), o provimento de cargo público ocorre mediante aprovação em concurso público e depende do atendimento a requisitos básicos como nacionalidade brasileira, quitação com as obrigações eleitorais e militares, entre outros. No que diz respeito ao provimento de cargos, analise as afirmativas a seguir.

- I. A nomeação é a única forma de provimento em cargo público.
- II. A promoção constitui forma de provimento derivado vertical.
- III. A readaptação ocorre quando o servidor é reintegrado a um cargo diferente, compatível com sua limitação física ou mental.
- IV. O aproveitamento ocorre no caso de servidor colocado em disponibilidade.
- V. A reversão é a reintegração de servidor que havia sido exonerado ou demitido injustamente.

Estão corretas

- (A) I, III e V, somente.  
(B) I, II e III, somente.  
(C) II e IV, somente.  
(D) III e V, somente.  
(E) II, III e IV, somente.

**12** A Lei nº 9.784/1999 regula o processo administrativo no âmbito da Administração Pública Federal, assegurando direitos aos administrados. Sobre os direitos previstos nesta lei, analise os itens seguintes.

- I. Direito de ser tratado com respeito pelas autoridades e servidores.
- II. Direito de obter certidões ou cópias de documentos administrativos para defesa de direitos.
- III. Direito de ter ciência dos prazos previstos para a decisão de seu processo.
- IV. Direito de requerer revisões automáticas das decisões administrativas.
- V. Direito de apresentar alegações finais no prazo de cinco dias úteis após conclusão da instrução.

Estão corretos

- (A) I, II e III, somente.  
(B) II, IV e V, somente.  
(C) I, III e V, somente.  
(D) III, IV e V, somente.  
(E) I, II e IV, somente.

**13** O cenário de concursos públicos em 2025 promete ser o mais promissor dos últimos anos, com oportunidades em diversas áreas e um número estimado de vagas que pode ultrapassar 100 mil. A projeção é fruto de um levantamento realizado pela Associação de Apoio aos Concursos Públicos e Exames (Aconexa), que aponta uma forte tendência de crescimento no número de seleções em níveis federal, estadual e municipal. Segundo o Ministério da Gestão e Inovação em Serviços Públicos, o Projeto de Lei Orçamentária Anual (PLOA) já prevê 57 mil vagas no âmbito federal, com a possibilidade de criação de mais 5.952 postos. Esse número pode atingir 63.766 servidores apenas no Executivo, Legislativo e Judiciário.

Fonte: Concursos Públicos devem superar 100 mil vagas em 2025. TVT News, 13 de jan. de 2025.

Disponível em: < <https://tvtnews.com.br/concursos-publicos-100-mil-vagas-em-2025/> >.

Acesso em: 18 de jan. de 2025.

O dispositivo normativo que regula os concursos públicos é o Decreto nº 9.739/2019. Considerando este decreto, analise as afirmativas seguintes.

- I. A realização de concurso público depende de autorização prévia do Ministério da Economia.
- II. É obrigatória a reserva de 25% das vagas oferecidas no concurso para pessoas com deficiência.
- III. O prazo de validade do concurso não pode ser superior a dois anos, admitida prorrogação por igual período.
- IV. É vedada a exigência de experiência profissional para investidura em cargos de nível médio.
- V. O edital do concurso deve ser publicado no Diário Oficial da União com antecedência mínima de 60 dias antes da realização da primeira prova.

Estão corretas

- (A) I, II e III, somente.  
(B) I, III e V, somente.  
(C) III e IV, somente.  
(D) I, II e IV, somente.  
(E) I e V, somente.



14 Observe o Gráfico seguinte.



O Projeto Enquete Ética Pública, finalizado no dia 4 de junho de 2021, contou com a participação de mais de 2.500 respondentes e conseguiu atingir o objetivo de promoção da participação dos principais interessados no processo de atualização de normativos éticos a cargo do GT-Ética, contribuindo para a tomada de decisão do Grupo de Trabalho, a partir da captação da percepção, expectativas e anseios dos agentes públicos, sociedade civil e Comissões de Ética Setoriais, conforme os resultados coletados. Por meio das perguntas veiculadas, captou-se a percepção das partes interessadas sobre os temas da atualidade que devem estar contemplados em um provável Código de Ética de servidores públicos. Assim, dentro de uma lista preestabelecida de temas, constou: Ética Digital, Assédios, Condutas esperadas das chefias e Trabalho Remoto recebendo a maior quantidade de votos dos respondentes, conforme se vê no gráfico.

Fonte: GT – Ética Resultados do Projeto Enquete Pública. Gov.br, 17 de jun. de 2021.

Disponível em: <https://www.gov.br/planalto/pt-br/aceso-a-informacao/acoes-e-programas/governanca/etica-publica/noticias/gt-etica-resultados-do-projeto-enquete-etica-publica>

Acesso em: 21 de dez. de 2024.

Sobre o Código de Ética Profissional do Servidor Público Civil Federal (Decreto nº 1.171/1994, atualizado pelo Decreto nº 6.029/2007), analise as afirmativas seguintes.

- I. A cortesia, a boa vontade, o cuidado e o tempo dedicados ao serviço público caracterizam a necessidade de o esforço pela disciplina ser construído pelo servidor público no desempenho de suas funções.
- II. É proibido ao servidor público receber presentes de valor superior a R\$ 100,00 em razão de suas atribuições.
- III. O servidor público, zelando pela administração pública, poderá omitir ou falsear a verdade para os cidadãos.
- IV. O Código de Ética institui uma comissão responsável por zelar pela conduta ética dos servidores.
- V. A Comissão de Ética, criada para orientar e aconselhar o servidor público sobre a ética profissional, poderá aplicar-lhe a pena de censura, nos casos de transgressões de normas éticas.

Estão corretas

- (A) III e IV, somente.  
(B) I, IV e V, somente.  
(C) II e III, somente.  
(D) I e V, somente.  
(E) I, II e IV, somente.



- 15** O Decreto nº 9.739/2019 estabelece medidas para aprimorar a eficiência organizacional da administração pública federal. Sobre o que prescreve este decreto, analise as afirmativas seguintes.
- O Decreto incentiva a digitalização de processos administrativos como medida de eficiência.
  - O planejamento estratégico é obrigatório para órgãos e entidades da administração pública.
  - A ocupação de cargos de direção exige capacitação prévia em gestão pública.
  - O decreto determina a eliminação de funções que estejam ociosas ou duplicadas.
  - A revisão periódica dos processos organizacionais é recomendada para garantir a eficiência.
- Estão corretas
- (A) II e IV, somente.  
(B) I, II, IV e V, somente.  
(C) III e V, somente.  
(D) I e IV, somente.  
(E) II e V somente.
- 16** Sobre o Decreto nº 9.094/2017, que trata da simplificação no atendimento público prestado aos usuários do serviço público, dentre outros assuntos importantes aos servidores públicos e cidadãos, analise as afirmativas seguintes.
- O CPF é suficiente para substituir outros documentos do cidadão em processos administrativos.
  - É vedado exigir reconhecimento de firma em documentos apresentados por usuários.
  - A autenticação de documentos deve ser realizada pelo próprio órgão público, mediante comparação com o original.
  - A Carta de Serviços ao Usuário deve informar prazos e tempo de espera pelo atendimento dos serviços prestados.
  - A dispensa de autenticação se aplica somente a documentos emitidos por órgãos públicos federais.
- Estão corretas:
- (A) I, II e IV, somente.  
(B) II, III e V, somente.  
(C) I, IV e V, somente.  
(D) III, IV e V, somente.  
(E) I, II, III e IV, somente.
- 17** De acordo com o Decreto nº 9.991/2019, atualizado pelo Decreto nº 10.506/2020, que trata da Política Nacional de Desenvolvimento de Pessoas, considere as afirmativas seguintes.
- A Política Nacional de Desenvolvimento de Pessoas aplica-se a todos os órgãos da administração pública direta e indireta.
  - O planejamento de desenvolvimento de pessoas deve ser anual e incluir licenças e afastamentos para capacitação.
  - As ações de desenvolvimento podem ser realizadas por meio de cursos presenciais ou a distância.
  - Licenças para capacitação podem ser concedidas pelo período de até três meses a cada cinco anos de efetivo exercício.
  - É obrigatório que os servidores realizem, no mínimo, um curso de capacitação por ano.
- Estão corretas
- (A) I e II, somente.  
(B) II, III e V, somente.  
(C) I, III e IV, somente.  
(D) I, II, III e IV, somente.  
(E) II, IV e V, somente.



**18** A Lei nº 13.726/2018, que regula normativamente a racionalização de atos e procedimentos administrativos, instituindo o Selo de Desburocratização e Simplificação, é uma das leis que imprime inovação nos procedimentos administrativos do serviço público. Sobre o que determina esta lei, analise as afirmativas seguintes.

- I. É vedada a exigência de reconhecimento de firma em qualquer documento administrativo.
- II. O Selo de Desburocratização pode ser concedido a órgãos públicos que demonstrem eficiência nos serviços prestados.
- III. A dispensa de autenticação aplica-se apenas a documentos emitidos por entidades federais.
- IV. A criação de grupos de trabalho para sugerir medidas desburocratizantes é incentivada pela lei.
- V. A lei permite que documentos em meio digital substituam os físicos em processos administrativos.

Estão corretas

- (A) I, II, III e V, somente.  
(B) II, IV e V, somente.  
(C) I, II, IV e V, somente.  
(D) I, III, IV e V, somente.  
(E) II, III e IV, somente.

**19** Observe a figura seguinte.

LGPD – Tratamento de Dados.



Disponível em: <https://cristianethiel.com.br/lgpd-protacao-de-dados/>.

Acesso em: 15 de jan.2025.

A Lei nº 13.709/2018, conhecida como Lei Geral de Proteção de Dados Pessoais (LGPD), estabelece princípios para o tratamento de dados pessoais, conforme ilustra a figura acima. Sobre os direitos dos titulares previstos na LGPD, analise os itens a seguir.

- I. Direito à confirmação da existência de tratamento de dados pessoais.
- II. Direito ao acesso aos dados pessoais tratados pela entidade responsável.
- III. Direito à retificação de dados incompletos, inexatos ou desatualizados.
- IV. Direito à anonimização, bloqueio ou eliminação de dados desnecessários.
- V. Direito à portabilidade dos dados pessoais para outro fornecedor de serviço ou produto, independentemente de consentimento pelo titular.

Estão corretos

- (A) I, II, III e IV, somente.  
(B) II, III e V, somente.  
(C) I, II, IV e V, somente.  
(D) III, IV e V, somente.  
(E) I, III, IV e V, somente.

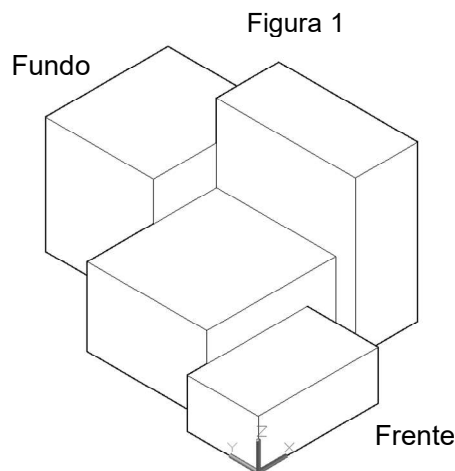




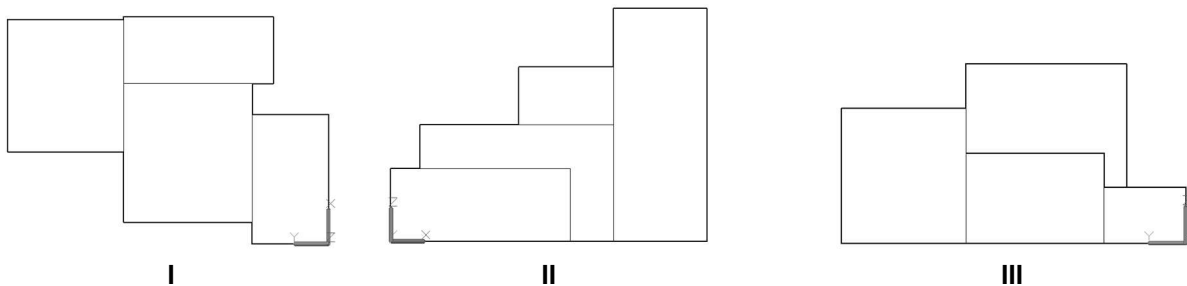
- 20** A Lei nº 9.784/1999 regula o processo administrativo no âmbito da administração pública federal. São critérios, direitos e deveres, estabelecidos pela referida Lei, respectivamente,
- (A)** formulação do pedido com fatos e fundamentos; temeridade; proibição de cobranças processuais.
  - (B)** vista aos autos; urbanidade; boa-fé.
  - (C)** exposição verídica dos fatos; garantia do direito à produção de provas; decoro.
  - (D)** faculdade de fazer-se assistir por advogado; a vedação da promoção pessoal de agentes; lealdade de conduta.
  - (E)** impulsão de ofício do processo administrativo; ser tratado com respeito pelas autoridades; prestar as informações que lhe forem solicitadas.

### CONHECIMENTOS ESPECÍFICOS

- 21** Observe a Figura 1, que apresenta uma vista tridimensional de um sólido.



Observe ainda as imagens I, II e III, em que são mostradas projeções ortogonais deste sólido.



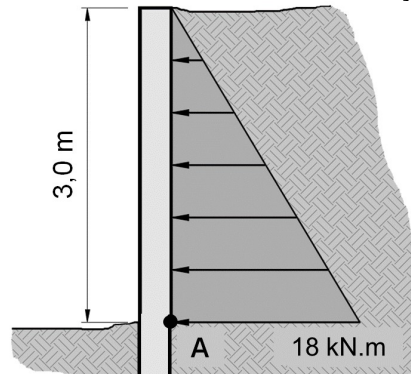
A alternativa que informa correta e respectivamente quais projeções ortogonais estão indicadas nas imagens I, II e III é

- (A)** frontal, lateral direita e superior.
- (B)** frontal, superior e lateral direita.
- (C)** lateral direita, superior e frontal.
- (D)** superior, frontal e lateral esquerda.
- (E)** superior, lateral esquerda e frontal.



- 22** Estacas justapostas pré-moldadas de concreto, com seção transversal quadrada de 30 cm de lado, são utilizadas como contenção para um aterro de 3 m de altura, conforme ilustrado na Figura 2. A pressão do solo sobre as estacas aumenta linearmente, variando de zero na superfície do aterro até 18 kN/m no Ponto A.

Figura 2 – Vista lateral do sistema de contenção do aterro.

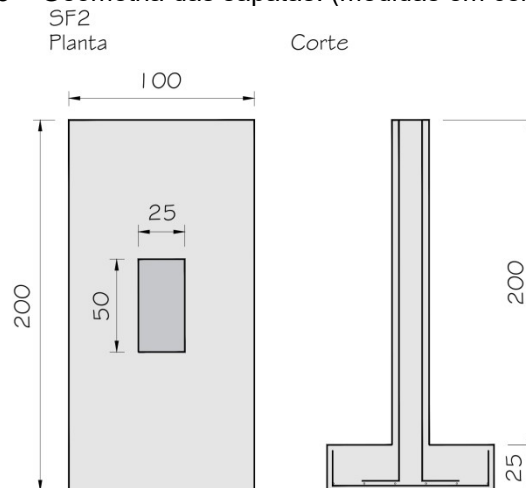


A intensidade do momento fletor que cada estaca deve resistir no ponto A é

- (A)  $M_A = 8,1 \text{ kN.m}$
- (B)  $M_A = 27,0 \text{ kN.m}$
- (C)  $M_A = 24,3 \text{ kN.m}$
- (D)  $M_A = 18,3 \text{ kN.m}$
- (E)  $M_A = 81,5 \text{ kN.m}$

- 23** A Figura 3 apresenta o detalhamento de uma sapata de concreto armado, empregada como fundação de uma edificação.

Figura 3 – Geometria das sapatas. (medidas em centímetros)



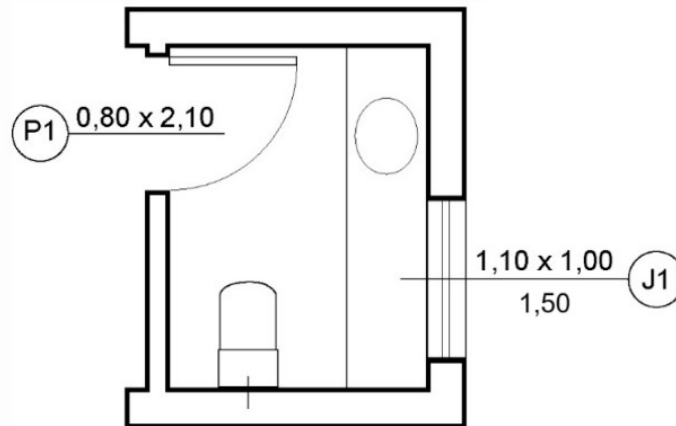
Considerando as dimensões indicadas na figura, o volume total de concreto necessário para moldar a sapata, incluindo o segmento do pilar, é

- (A)  $V_{\text{sapata}} = 1,00 \text{ m}^3$
- (B)  $V_{\text{sapata}} = 1,50 \text{ m}^3$
- (C)  $V_{\text{sapata}} = 0,75 \text{ m}^3$
- (D)  $V_{\text{sapata}} = 2,00 \text{ m}^3$
- (E)  $V_{\text{sapata}} = 0,50 \text{ m}^3$



**24** A Figura 4 apresenta a planta baixa de um lavabo de um apartamento.

Figura 4 – Planta baixa de um lavabo. (medidas em metros)



De acordo com a representação gráfica da janela J1, assinale a alternativa que informa, corretamente, a largura e a altura, bem como a altura do peitoril da janela, em conformidade com a ABNT NBR 6492:2021.

- (A) Largura da janela: 1,0 m; altura da janela: 1,1 m; altura do peitoril: 1,5 m
- (B) Largura da janela: 1,5 m; altura da janela: 1,1 m; altura do peitoril: 1,0 m
- (C) Largura da janela: 1,1 m; altura da janela: 1,5 m; altura do peitoril: 1,0 m
- (D) Largura da janela: 1,5 m; altura da janela: 1,0 m; altura do peitoril: 1,1 m
- (E) Largura da janela: 1,1 m; altura da janela: 1,0 m; altura do peitoril: 1,5 m

**25** A respeito das características e do uso do cimento Portland na produção de argamassas, analise as afirmativas a seguir.

- I. O cimento Portland contribui para a resistência das argamassas devido à sua reação química com a água, formando compostos hidratados que dão coesão à mistura.
- II. O excesso de cimento Portland em uma argamassa pode prejudicar a sua trabalhabilidade, tornando-a mais rígida e difícil de aplicar.
- III. O cimento Portland é o único tipo de aglomerante disponível para produção de argamassas.
- IV. O uso de aditivos em argamassas com cimento Portland pode melhorar suas propriedades, como a resistência à compressão e a durabilidade.
- V. A adição de cal hidratada às argamassas de cimento Portland reduz a plasticidade da mistura.

Estão corretas

- (A) apenas I, II e IV.
- (B) apenas II, III e V.
- (C) apenas I, III e V.
- (D) apenas II e IV.
- (E) apenas I, IV e V.

**26** Uma empresa de construção precisa comprar sacos de cimento de 50 kg para execução do revestimento de paredes de alvenaria. Considerando que cada saco de cimento tem capacidade para cobrir uma área de 3 m<sup>2</sup> com uma camada de 0,1 m de espessura, assinale a alternativa que indica quantos sacos de cimento serão necessários para revestir uma parede com as dimensões de 4 x 12 metros e com uma camada de 0,05 m, de espessura.

- (A) 6.
- (B) 12.
- (C) 8.
- (D) 16.
- (E) 10.



- 27** Observe a figura abaixo, que mostra uma colher de pedreiro, uma desempenadeira de aço com dentes e uma espátula de aço.

Figura 5



- Considerando o uso destas ferramentas, analise as afirmativas seguintes.
- A colher de pedreiro é utilizada para pegar e aplicar argamassa ou massa de concreto.
  - A desempenadeira de aço com dentes é utilizada para a aplicação de argamassa colante no assentamento de revestimentos cerâmicos, porcelanatos, mármore, granitos e similares.
  - A espátula de aço é utilizada para aplicar reboco em grandes áreas, sendo especialmente útil em superfícies verticais de grandes dimensões.

Está(ão) correta(s)

- (A) apenas I.  
(B) apenas I e II.  
(C) apenas II e III.  
(D) apenas I e III.  
(E) apenas II.
- 28** A higiene e a segurança do trabalho são fundamentais para a proteção dos profissionais que atuam na construção civil. Sobre as normas e práticas relacionadas a esses temas, é correto afirmar:
- O uso de Equipamentos de Proteção Individual (EPIs), como capacetes, luvas e botas, é de caráter obrigatório para todos os trabalhadores, sendo responsabilidade do empregador fornecer os EPIs sem custos ao trabalhador.
  - A presença de um responsável técnico de segurança do trabalho é obrigatória em todos os canteiros de obras, independentemente do porte ou tipo de obra, para garantir a integridade física dos trabalhadores.
  - As áreas de risco no canteiro de obras devem ser demarcadas com sinalização adequada e acessíveis somente aos trabalhadores que possuem autorização específica, garantindo que o acesso seja vedado aos demais.
  - O uso correto de máquinas e ferramentas, a sinalização adequada das áreas de risco e o treinamento contínuo dos trabalhadores são medidas fundamentais para prevenir acidentes e doenças ocupacionais no canteiro de obras.
  - A ventilação do local de trabalho não é uma preocupação importante, pois os riscos relacionados a substâncias químicas e poeiras são exclusivos de áreas industriais e não de construção civil.

Estão corretas

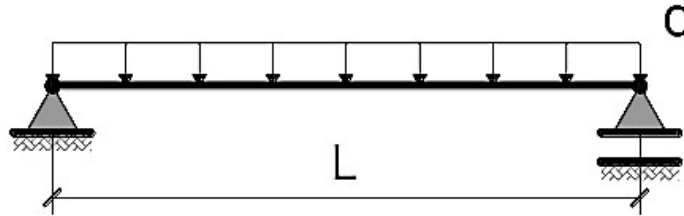
- (A) apenas I, II e V.  
(B) apenas I, II, III e IV.  
(C) apenas III e IV.  
(D) apenas I e III.  
(E) apenas I, III e IV.
- 29** Em uma residência unifamiliar com 4 moradores, é necessário dimensionar uma fossa séptica para o tratamento de esgoto. Sabendo que cada pessoa gera, em média, 150 litros de esgoto por dia, e que a fossa séptica deve ter capacidade mínima de 1,5 vezes o volume de esgoto diário gerado pela residência, a altura mínima da fossa, considerando que a seção em planta da fossa será de 1,0 m x 1,0 m, deve ser

- (A) 1,00 m.  
(B) 0,90 m.  
(C) 1,20 m.  
(D) 0,50 m.  
(E) 0,75 m.



- 30** Uma viga biapoiada com vão  $L$  de 6 metros recebe a carga referente a um telhado com estrutura de madeira e telhas coloniais, conforme a Figura 6, a seguir.

Figura 6 – Esquema estático da viga

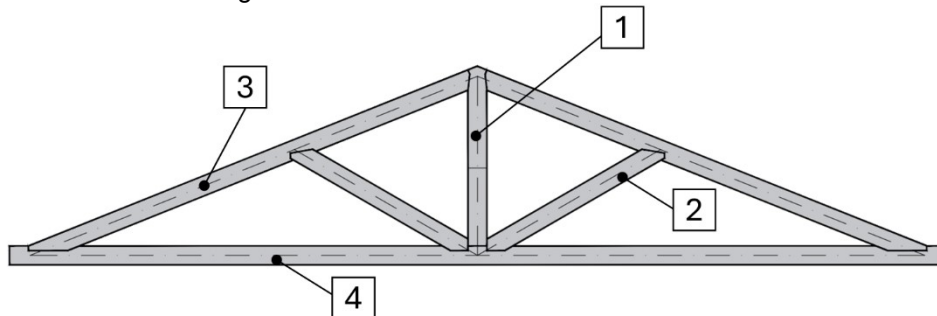


Dados:  
 $q = 2,0 \text{ kN/m}$   
 $L = 6,0 \text{ m}$   
 $F.S. = 1,5$

Considerando que a reação deste telhado na viga pode ser representada por uma carga uniformemente distribuída  $q$  com intensidade de  $2,0 \text{ kN/m}$ , assumindo um coeficiente de segurança de  $1,5$ , o momento fletor máximo nesta viga é

- (A)  $9,0 \text{ kN.m}$   
(B)  $12,0 \text{ kN.m}$   
(C)  $13,5 \text{ kN.m}$   
(D)  $15,0 \text{ kN.m}$   
(E)  $17,5 \text{ kN.m}$
- 31** A tesoura é um dos principais elementos estruturais em telhados de edificações, composta por peças dispostas de forma triangular para garantir estabilidade e suportar cargas. A Figura 7 apresenta as partes de uma tesoura, indicadas por números.

Figura 7 – Partes da tesoura de um telhado.



Assinale a alternativa que apresenta corretamente os nomes dessas partes.

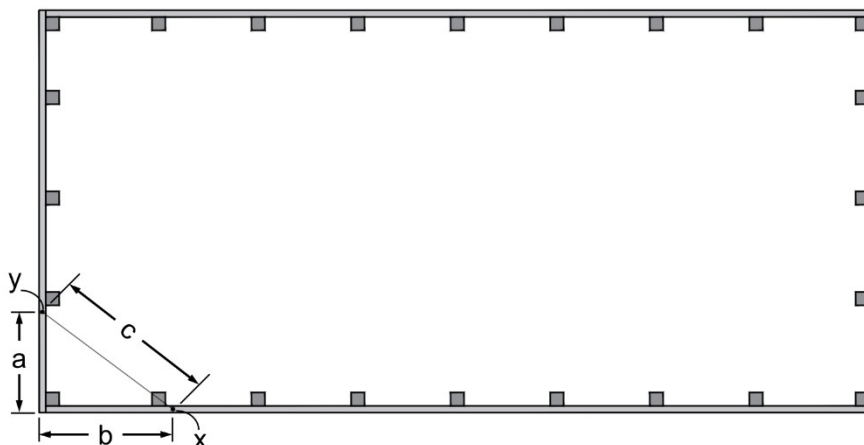
- (A) 1: pendural; 2: escora; 3: perna; 4: linha  
(B) 1: escora; 2: pendural; 3: linha; 4: perna  
(C) 1: linha; 2: perna; 3: escora; 4: pendural  
(D) 1: perna; 2: linha; 3: pendural; 4: escora  
(E) 1: escora; 2: linha; 3: pendural; 4: perna





- 34** O dimensionamento do volume de um reservatório elevado para uma residência de luxo deve atender ao consumo diário dos moradores e fornecer uma reserva suficiente para situações emergenciais. Para uma residência unifamiliar de luxo com quatro suítes e expectativa de até 8 habitantes, considerando um consumo médio de 300 litros por pessoa por dia e uma reserva adicional de 50%, o volume mínimo do reservatório elevado deve ser
- (A) 3.000 litros.  
(B) 3.500 litros.  
(C) 3.600 litros.  
(D) 4.000 litros.  
(E) 4.800 litros.
- 35** Nas instalações elétricas de baixa tensão em edificações residenciais, é essencial seguir as normas técnicas, como a ABNT NBR 5410:2004, para garantir a segurança e a eficiência do sistema. Em relação ao assunto, analise as afirmativas a seguir.
- Os disjuntores são responsáveis por proteger os circuitos contra sobrecarga e curto-circuito.
  - Todas as tomadas localizadas em áreas molhadas, como banheiros e cozinhas, devem ser protegidas por dispositivos diferenciais residuais (DR).
  - O condutor terra pode ser dispensado em circuitos que não alimentam equipamentos metálicos.
  - O dimensionamento dos condutores deve evitar aquecimento excessivo durante o uso normal.
  - Em instalações residenciais, a distância máxima entre tomadas de uso geral (TUG) no mesmo ambiente deve ser de 5 metros.
- Estão corretas
- (A) apenas I, II e IV.  
(B) apenas II, IV e V.  
(C) apenas I, III e V.  
(D) apenas I, IV e V.  
(E) apenas II, III e IV.
- 36** A Figura 9 ilustra o gabarito de uma construção. Garantir que o gabarito esteja no esquadro é uma etapa essencial no início da obra, pois assegura que o processo construtivo siga as dimensões e orientações especificadas no projeto. Essa verificação deve ser realizada em todos os quatro vértices, bem como ao longo do comprimento do gabarito. Para isso, podem ser marcados dois pontos de referência (x e y), e as distâncias entre eles (a, b e c) devem ser medidas.

Figura 9 – Gabarito de uma construção.



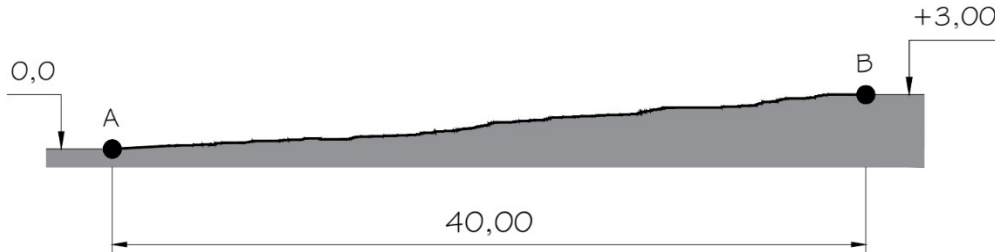
Considerando que a distância “a” é igual a 3 m e a distância “b” é igual a 4 m, o valor da distância “c” para que o gabarito esteja corretamente no esquadro deve ser

- (A) 5,0 m.  
(B) 6,0 m.  
(C) 5,5 m.  
(D) 6,5 m.  
(E) 7,0 m.



- 37** A Figura 10 apresenta um corte com a variação de nível de um determinado terreno. No ponto A o nível é de 0,0 m e no ponto B o nível sobe para 3,0 m.

Figura 10



Sabendo que a distância entre os pontos A e B é de 40 m, assinale a alternativa que indica a declividade entre esses pontos.

- (A) 5%
  - (B) 7,5%
  - (C) 10%
  - (D) 2,5%
  - (E) 15%
- 38** As estacas escavadas são elementos de fundação profunda executados por escavação do solo, podendo ou não contar com revestimento ou estabilização durante a sua execução. Elas são amplamente utilizadas em obras devido à sua versatilidade e à capacidade de resistir a altas cargas, através da combinação da resistência ao longo de sua superfície lateral e da resistência da sua ponta. **NÃO** é um exemplo de estaca escavada:
- (A) Estaca broca.
  - (B) Estaca raiz.
  - (C) Estaca hélice contínua.
  - (D) Estaca mega.
  - (E) Estaca Strauss.
- 39** Em um processo de análise granulométrica de agregados para a produção de concreto, é necessário determinar o diâmetro máximo do agregado graúdo. Esse valor é definido pela abertura da peneira que retém, de forma acumulada, no máximo, o seguinte percentual da amostra do agregado:
- (A) 5%
  - (B) 15%
  - (C) 20%
  - (D) 90%
  - (E) 95%
- 40** Os processos de envelhecimento e deterioração do concreto armado podem ser classificados em mecânicos, físicos, químicos, biológicos e eletromagnéticos. Assinale a alternativa que **NÃO** corresponde a um processo químico de deterioração das estruturas de concreto.
- (A) Lixiviação.
  - (B) Corrosão das armaduras.
  - (C) Carbonatação.
  - (D) Reação álcali-agregado.
  - (E) Abrasão.





- 41** Trincas inclinadas a 45° graus em paredes de alvenaria cerâmica de uma edificação são um indicativo de
- (A) baixa resistência dos blocos cerâmicos.
  - (B) recalque diferencial das fundações.
  - (C) baixa resistência da argamassa de assentamento dos blocos cerâmicos.
  - (D) ataques de microrganismos e fungos, por excesso de umidade e falta de impermeabilização adequada.
  - (E) expansão da argamassa de reboco devido ao excesso de cimento.
- 42** A sala de uma residência possui 9 m x 6 m em planta e tem pé direito de 3 m. Ela irá receber um porcelanato com 1,0m x 1,0m no seu piso. Sabendo-se que em cada caixa de porcelanato vêm 5 peças, assinale a alternativa que apresenta o número de caixas a serem compradas de forma que tenha o mínimo de sobra e contando que nenhuma peça foi perdida.
- (A) 10 caixas.
  - (B) 12 caixas.
  - (C) 14 caixas.
  - (D) 11 caixas.
  - (E) 9 caixas.
- 43** A Tabela 1 apresenta o cronograma físico-financeiro de uma obra, com os valores expressos em milhares de reais. O cronograma prevê a conclusão de 5 atividades ao longo de 7 meses.

Tabela 1 – Cronograma Físico-Financeiro. Valores x R\$ 1.000,00

Mês / Atividade	1	2	3	4	5	6	7	Total
1	20	30	0	0	0	0	0	
2	20	30	20	20	0	0	0	
3	0	50	30	30	100	0	0	
4	0	0	50	100	100	0	0	
5	0	0	0	0	100	150	150	
<b>Total</b>	40	110	100	150	300	150	150	

Considerando o custo acumulado da obra, é previsto que o total de despesas atinja 40% do valor total da obra no

- (A) 2º mês.
- (B) 3º mês.
- (C) 4º mês.
- (D) 5º mês.
- (E) 6º mês.

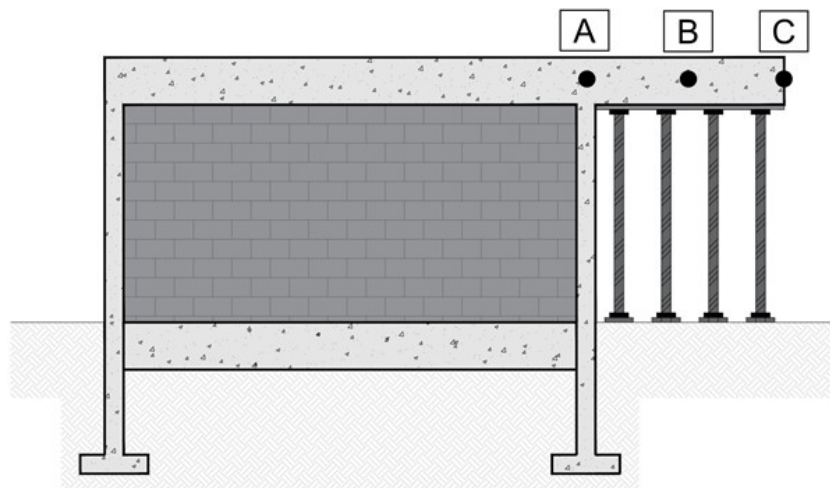


- 44** Em um projeto estrutural de concreto armado, o engenheiro especificou um concreto com  $f_{ck} = 30$  MPa. Assinale a alternativa que apresenta corretamente o significado do parâmetro  $f_{ck}$ .
- (A)  $f_{ck}$  é a resistência média à compressão do concreto, determinada através de ensaios de compressão axial em corpos de prova cúbicos, após 28 dias de cura.
  - (B)  $f_{ck}$  é a resistência máxima à compressão do concreto, determinada através de ensaios de compressão axial em corpos de prova cilíndricos, após 7 dias de cura.
  - (C)  $f_{ck}$  é a resistência característica à compressão do concreto, determinada através de ensaios de compressão diametral em corpos de prova cilíndricos, após 28 dias de cura.
  - (D)  $f_{ck}$  é a resistência característica à tração do concreto, determinada através de ensaios de compressão diametral em corpos de prova cilíndricos, após 7 dias de cura.
  - (E)  $f_{ck}$  é a resistência característica à compressão do concreto, determinada através de ensaios de compressão axial em corpos de prova cilíndricos, após 28 dias de cura.
- 45** Uma construtora iniciou uma obra e está gerando diversos resíduos durante as etapas de construção e demolição. A equipe responsável pela gestão ambiental identificou os seguintes materiais no local:
1. Sobras de concreto, tijolos e telhas quebradas.
  2. Restos de madeira proveniente de formas de concreto.
  3. Embalagens plásticas de materiais de construção sem resíduos.
  4. Peças de gesso com resíduos de tinta descartadas de forros.
  5. Baldes contendo sobras de tinta e solventes.
- De acordo com a Resolução CONAMA Nº 307/2002, assinale a ação CORRETA para a destinação desses resíduos.
- (A) As sobras de concreto, tijolos e telhas (item 1) podem ser reutilizadas como base ou sub-base para pavimentação.
  - (B) A madeira utilizada nas formas (item 2) deve obrigatoriamente ser descartada em aterros sanitários.
  - (C) As embalagens plásticas (item 3) são classificadas como resíduos perigosos e requerem tratamento especial.
  - (D) Os materiais de gesso (item 4) podem ser reaproveitados como agregados reciclados para concreto estrutural, sem a necessidade de tratamentos para purificação.
  - (E) Os resíduos de tinta e solventes (item 5) podem ser misturados a resíduos cerâmicos para facilitar a produção de agregados miúdos para uso na produção de artefatos de concreto.
- 46** A gestão de resíduos da construção civil é uma prática indispensável para a preservação ambiental e o desenvolvimento sustentável. Sobre diferentes resíduos da construção civil, é **INCORRETO** afirmar:
- (A) Resíduos de drywall podem ser triturados e utilizados como corretivo de solo, em quantidades controladas.
  - (B) Vidros provenientes de demolições podem ser reciclados para a fabricação de novos produtos ou incorporados em concretos especiais.
  - (C) Resíduos de asfalto retirados de pavimentações antigas não possuem aplicação reciclável e devem ser descartados em aterros específicos.
  - (D) Sobras de argamassa seca podem ser moídas e reutilizadas na fabricação de novos produtos cimentícios.
  - (E) Tubulações de PVC retiradas de instalações antigas podem ser recicladas para a fabricação de novos produtos plásticos.
- 47** O Standard Penetration Test (SPT) é um ensaio geotécnico amplamente utilizado para a caracterização do solo. Durante o ensaio, um amostrador padrão é cravado no solo por meio de golpes de um martelo padronizado, solto de uma altura fixa. O número de golpes necessário para cravar o amostrador em três trechos consecutivos de 15 cm é registrado, sendo o NSPT definido como o número de golpes necessários para cravar os últimos 30 cm. Este valor é informado em relatórios de sondagem e é usado para avaliar propriedades do solo. Sobre o uso do NSPT na caracterização do solo, é correto afirmar:
- (A) O NSPT é um parâmetro utilizado para avaliar diretamente a compactação do solo, sem relação com sua resistência à penetração.
  - (B) Quanto maior o valor do NSPT, maior a resistência do solo à penetração, indicando solos menos compactos.
  - (C) O valor do NSPT pode ser utilizado para estimar parâmetros como a capacidade de carga e a resistência ao cisalhamento do solo, tanto em solos coesivos quanto em solos granulares.
  - (D) O NSPT é apenas utilizado em solos granulares e não é aplicável em solos coesivos, como as argilas.
  - (E) O NSPT não possui influência sobre a escolha de fundações, sendo apenas um parâmetro de medida de suscetibilidade à liquefação de solos arenosos.



- 48** Assinale a alternativa que identifica corretamente o elemento amplamente utilizado em projetos hidrossanitários, tanto em sistemas de esgoto quanto em redes de águas pluviais. Este componente tem como funções principais facilitar mudanças de direção, conectar diferentes tubulações, e permitir o acesso para inspeção, manutenção e limpeza, contribuindo para o bom funcionamento das instalações ao organizar os fluxos de água e resíduos, prevenindo obstruções e possibilitando intervenções rápidas.
- (A) Caixa de passagem.  
(B) Poço de visita.  
(C) Caixa de inspeção.  
(D) Caixa de areia.  
(E) Caixa sifonada.
- 49** Nas instalações elétricas de baixa tensão, um dos dispositivos mais importantes é o Dispositivo Diferencial-Residual (DR). Esse dispositivo tem como principal função:
- (A) Realizar a equipotencialização dos condutores fase e neutro para evitar quedas de tensão na instalação elétrica.  
(B) Atuar exclusivamente como um dispositivo de manobra, permitindo apenas o acionamento e desligamento manual de circuitos elétricos.  
(C) Limitar a corrente elétrica que chega aos equipamentos eletrônicos, evitando danos causados por sobrecarga.  
(D) Monitorar a corrente elétrica do circuito e desligar automaticamente o fornecimento de energia ao detectar uma corrente diferencial-residual acima de um valor especificado, reduzindo riscos de choques elétricos e incêndios.  
(E) Servir como um dispositivo de proteção exclusivo para sobrecarga e curto-circuito, garantindo a segurança dos condutores elétricos da instalação.
- 50** De acordo com a ABNT NBR 15696, o plano de retirada do escoramento de uma estrutura de concreto deve levar em consideração o comportamento estrutural, a idade e a resistência do concreto, entre outros fatores, para evitar que a retirada das escoras altere temporariamente o comportamento da estrutura, o que poderia causar danos ao elemento. A Figura 11 apresenta o plano de escoramento de um trecho em balanço de uma viga de cobertura de uma edificação de concreto armado.

Figura 11



Assinale a alternativa que indica a ordem correta para a retirada das escoras.

- (A) Deve-se retirar as escoras de forma sucessiva, iniciando-se no meio do vão (ponto B) e progredindo até as extremidades (pontos A e C).  
(B) Deve-se retirar uma escora por dia, iniciando-se no meio do vão (ponto B) e progredindo até as extremidades (pontos A e C).  
(C) Deve-se retirar as escoras todas ao mesmo tempo, de uma única vez.  
(D) Deve-se retirar as escoras de forma sucessiva, iniciando-se da extremidade em balanço (ponto C) e progredindo até o apoio (ponto A).  
(E) Deve-se retirar uma escora por dia, iniciando-se do apoio (ponto A) e progredindo até a extremidade em balanço (ponto C).